



# **Resumen general de los resultados de la encuesta sobre responsables y servicios en ICAI Curso 2010/2011**

**Juan Luis Zamora Macho  
Septiembre de 2011**

## Índice

1	Introducción.....	3
2	Resultados de la encuesta .....	4
2.1	Formato e interpretación .....	4
2.2	Medias de las preguntas de juicio global .....	5
2.3	Satisfacción global .....	6
2.4	Análisis general del director de departamento medio.....	6
2.5	Dirección de la escuela .....	8
2.6	Análisis general del jefe de estudios medio .....	15
2.7	Análisis general del director de máster medio .....	16
2.8	Instituto de Investigación Tecnológica, IIT .....	17
2.9	Servicios.....	18
2.10	Otros.....	27
3	Cuestionario .....	28

## 1 Introducción

En este documento se presentan los resultados de la encuesta realizada en Julio de 2011 entre el profesorado de dedicación de ICAI. El periodo evaluado es el correspondiente al curso académico 2010/2011. También compara los resultados obtenidos en esta encuesta con los resultados obtenidos en las encuestas anteriores.

La encuesta fue realizada a través de web mediante diferentes claves de acceso: una clave para la evaluación de la dirección, jefatura de estudios, secretaria y el departamento de pertenencia, otra clave para evaluar el lugar de trabajo (Alberto Aguilera o Santa Cruz de Marcenado/Francisco de Ricci), y otra para evaluar el Instituto de Investigación Tecnológica (IIT) en el caso de aquellos profesores con adscripción al IIT. El uso de distintas claves aumenta la fiabilidad del anonimato en la contestación de la encuesta.

Los objetivos que inicialmente persigue la encuesta son tres:

- Permitir que los directores de departamento, máster, doctorado y dirección conozcan de primera mano y de forma objetiva el parecer de sus profesores sobre su gestión y sobre los servicios que reciben de la universidad, y puedan obrar en consecuencia.
- Facilitar que los profesores tengan una vía formal de expresar sus opiniones de forma libre (anónima).
- Tener datos objetivos sobre la calidad de la gestión realizada.

La encuesta evalúa los siguientes conceptos:

- Satisfacción general con el trabajo
- Directores de departamento
- Dirección de la escuela
- Jefes de estudio, directores de máster y doctorado
- IIT
- Servicios: informática, bedeles, secretaría de ICAI y limpieza.
- La propia encuesta

Para cada uno de los conceptos anteriores se realizan una serie de preguntas sobre asuntos particulares relativos al mismo precedidas siempre por una pregunta de juicio global. Dichas preguntas de juicio global han sido destacadas para remarcar su importancia como resumen general sobre el aspecto evaluado. Se han colocado deliberadamente antes que el resto de preguntas asociadas al concepto que se pretende evaluar para intentar en la medida de lo posible que dicho juicio global no quede sesgado por la contestación previa de ciertas preguntas concretas que no pretenden abarcar la totalidad del mismo.

## 2 Resultados de la encuesta

El número de profesores de dedicación/investigadores con posibilidad de realizar la encuesta ha sido de 95. El número de profesores con adscripción al IIT es de 57.

La participación total, por departamentos e IIT se muestra en la Tabla 1. También se muestran los resultados de las encuestas realizadas hasta este momento.

<i>Dpto.</i>	<i>Nº Contest.</i> 2004/2005	<i>% sobre dpto.</i> 2004/2005	<i>Nº Contest.</i> 2006/2007	<i>% sobre dpto.</i> 2006/2007	<i>Nº Contest.</i> 2008/2009	<i>% sobre dpto.</i> 2008/2009	<i>Nº Contest.</i> 2010/2011	<i>% sobre dpto.</i> 2010/2011
<b>DEA</b>	11	73%	7	47%	6	35%	9	50%
<b>DES</b>	16	80%	19	100%	13	62%	14	78%
<b>DIM</b>			10	43%	10	50%	10	48%
<b>DMC</b>	7	70%	8	80%	8	80%	7	78%
<b>DOI</b>	11	85%	7	70%	11	79%	10	67%
<b>DSI</b>	11	61%	10	59%	12	71%	10	71%
<b>TOTAL</b>	68	68%	61	65%	60	61%	60	63%
<b>IIT</b>	38	66%	30	56%	32	55%	29	51%

**Tabla 1.** Participación por departamentos e IIT.

La participación por localización se muestra en la Tabla 2.

<i>Despacho</i>	<i>Nº Contestaciones</i>	<i>% sobre loc.</i>
<b>AA25</b>	44	66%
<b>SM+FR</b>	14	50%
<b>TOTAL</b>	58	61%

**Tabla 2.** Participación por localización.

### 2.1 Formato e interpretación

En el apartado 2.2 se presentan las medias sobre 10, de las preguntas de juicio global en forma de tabla comparando los resultados obtenidos en esta encuesta 2010/2011 con los resultados obtenidos en anteriores encuestas.

En el resto de apartados y para todas las preguntas se presenta la distribución de respuestas en forma de histograma junto con un diagrama de cajas comparando el conjunto total de respuestas con el desglose por departamentos. En el caso de las preguntas asociadas al servicio informático, bedeles y limpieza el desglose se realiza por localización (AA25: Alberto Aguilera, SM+FR: Santa Cruz de Marcenado y Francisco de Ricci).

Las respuestas pueden tener los siguientes valores: 0, 2, 4, 6, 8 y 10 que son los únicos valores permitidos en la encuesta.

Para el caso de la pregunta de juicio global (normalmente la primera del apartado) se añade el histograma desglosado por departamentos. En dicho histograma, la línea vertical separa la barra del valor 4 de la barra asociada al valor 6. De esta forma se pueden situar mentalmente los valores 0, 2, 4, 6, 8 y 10 en cada histograma por departamento.

Todas las gráficas tienen en su parte superior el número de pregunta al que hacen referencia. El conjunto de todas las preguntas del cuestionario se puede encontrar en el apartado 2.9, en el que aparecen todas las preguntas numeradas.

La media y desviación típica de cada pregunta aparecen indicadas en el histograma correspondiente. El valor de la moda se puede obtener por simple inspección del histograma. La mediana (50% de los valores) aparece tanto para el conjunto total de respuestas como para el desglose por departamentos/localización en el diagrama de cajas asociado.

Cada caja del diagrama de cajas indica la mediana y los cuartiles del 25% y el 75%. Esto es, los valores comprendidos entre los extremos de la caja (recorrido intercuartílico o IQR) representan el 50% central de la población. Para cada caja se realiza un análisis de *outliers* (valores que teóricamente no representan a la población) tomando como medida máxima  $1.5 \cdot \text{IQR}$ . Dichos *outliers* se indican con el símbolo '+'. Las patas que salen de los extremos de las cajas indican los valores extremos de las respuestas sin incluir *outliers*.

## 2.2 Medias de las preguntas de juicio global

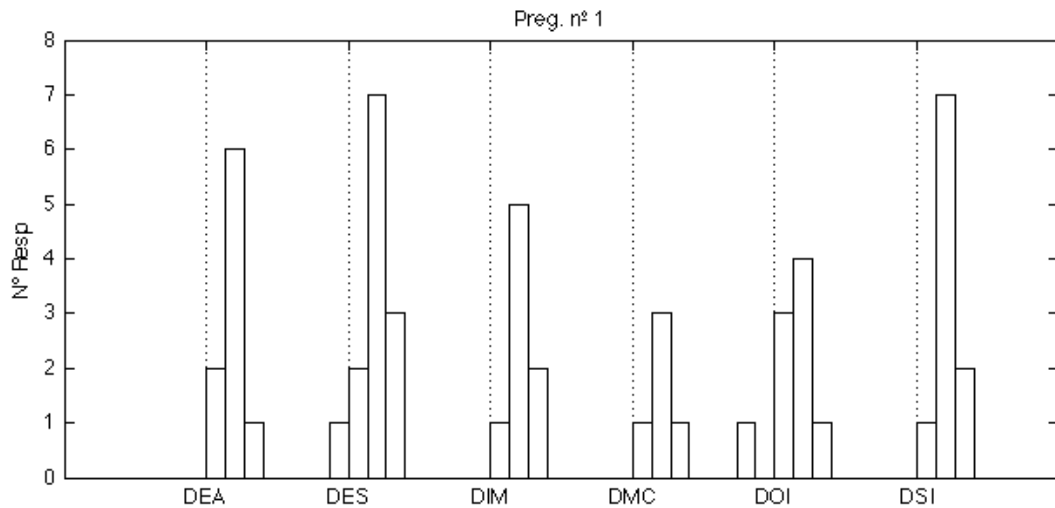
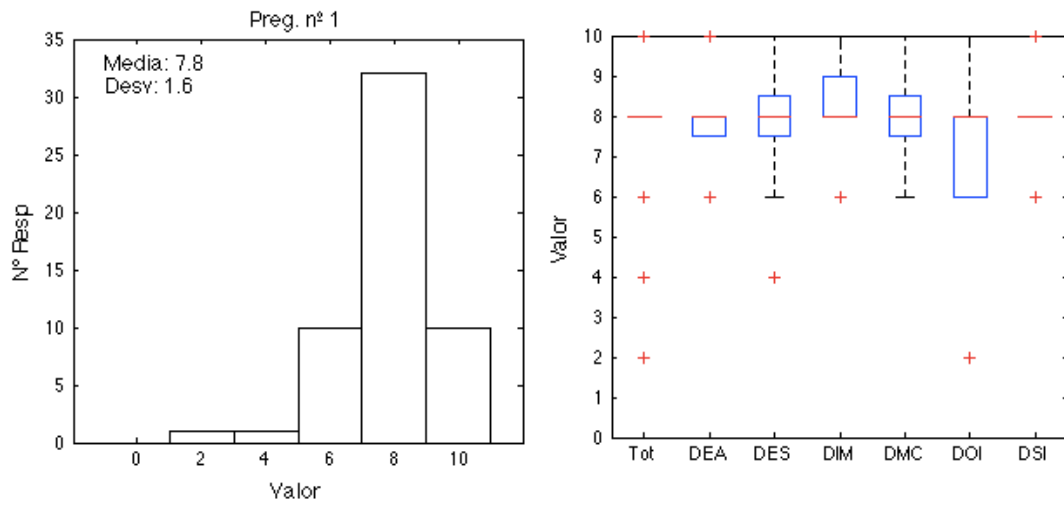
En la Tabla 3 se presentan las medias sobre 10 de las preguntas de juicio global de los distintos conceptos evaluados en la encuesta. Se incluye la media de todas las medias de los directores de departamento, jefes de estudio y directores de máster, i.e., la nota media del director de departamento, del jefe de estudios y del director de máster genéricos del ICAI. En dichas medias no se incluye la dirección del IIT.

<i>Pregunta</i>	<i>Media / 10</i> 2004/2005	<i>Media / 10</i> 2006/2007	<i>Media / 10</i> 2008/2009	<i>Media / 10</i> 2010/2011
<b>Grado de satisfacción global con tu trabajo</b>	7.6	8.1	7.9	7.8
<b>Director de departamento (medio)</b>	7.6	8.4	7.7	7.8
<b>Director de la Escuela</b>	6.9	7.5	6.8	7
<b>Subdirector Académico</b>	7.9	7.9	7.4	7.3
<b>Subdirector de Asuntos Económicos e Institucionales</b>	6.3	6.6	6.3	6.1
<b>Dirección de la Escuela en su conjunto</b>	6.8	7.5	7	6.9
<b>Jefe de estudios (medio)</b>	7.7	7.4	7.3	8
<b>Director de máster (medio)</b>			7.1	6.7
<b>Servicio Informático</b>	7.6	8.1	8.1	8.1
<b>Servicio de Bedeles</b>	8.2	8.3	8.6	9.1
<b>Secretaría de ICAI</b>	8.4	8.5	8.7	9
<b>Servicio de Limpieza</b>	7.6	8.3	8.3	8.9

Tabla 3. Medias de las preguntas sobre juicio global.

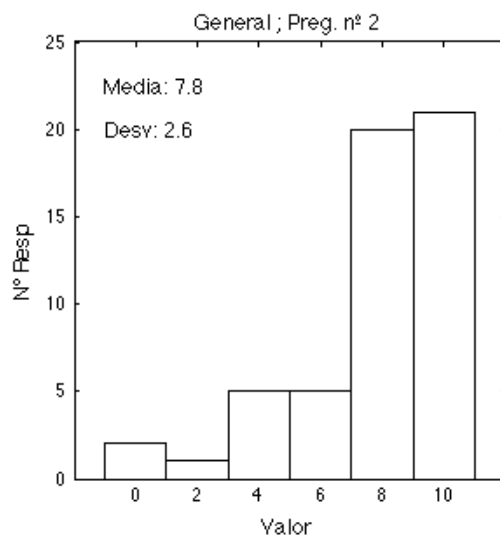
### 2.3 Satisfacción global

#### Grado de satisfacción global con tu trabajo (1)



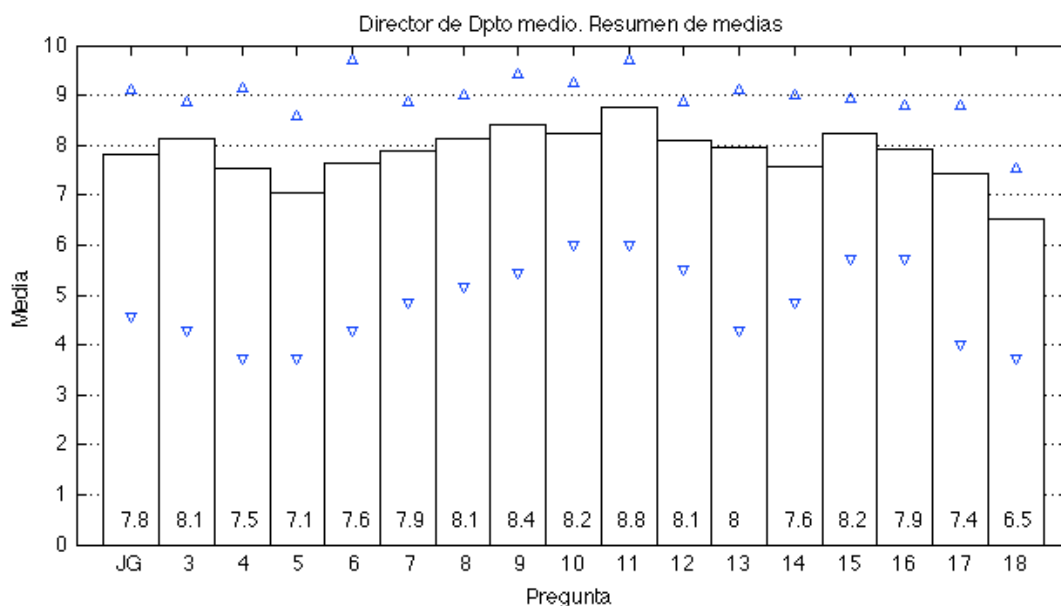
### 2.4 Análisis general del director de departamento medio

#### Juicio global del Director de departamento *medio* en sus funciones (2)



A continuación, se presenta en forma de diagrama de barras, el resumen de los valores medios totales de todas las preguntas relativas al departamento. El número de pregunta aparece en el eje horizontal y hace referencia al orden mostrado en el apartado 2.9, aunque estas se repiten por comodi-

dad a continuación. La pregunta de juicio global es la primera barra. También se indican para cada pregunta la media máxima y mínima obtenida del desglose por departamentos para que sirvan de referencia.

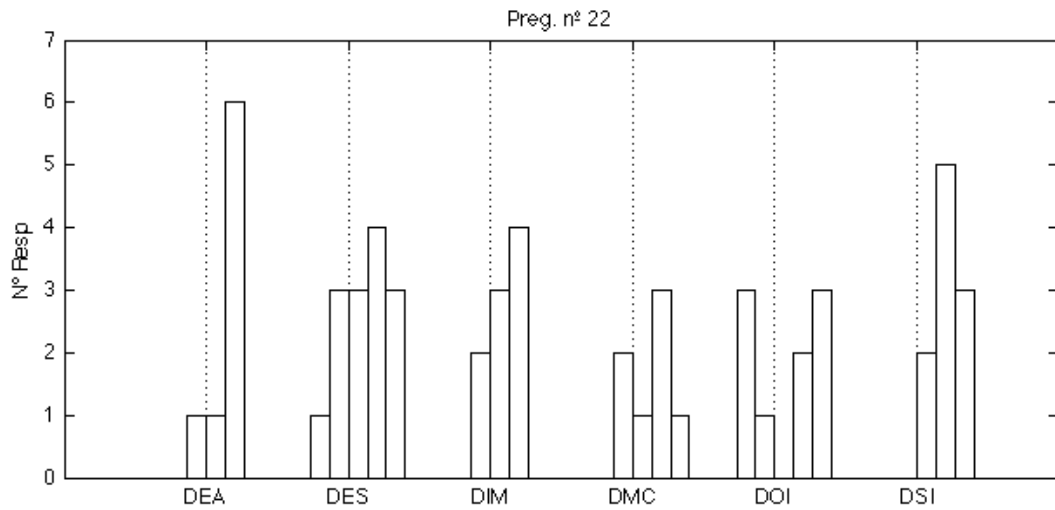
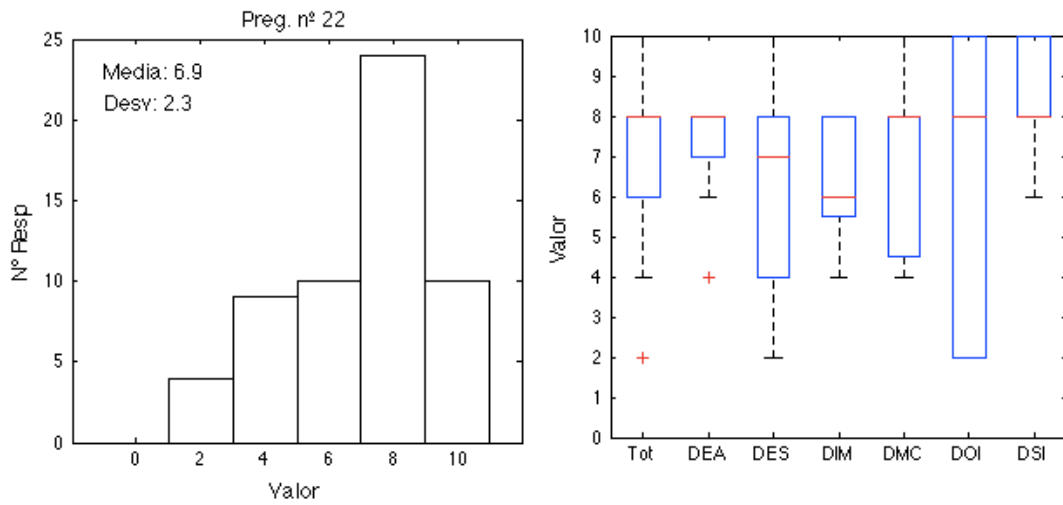


JG Juicio global que te merece tu Director de departamento en sus funciones

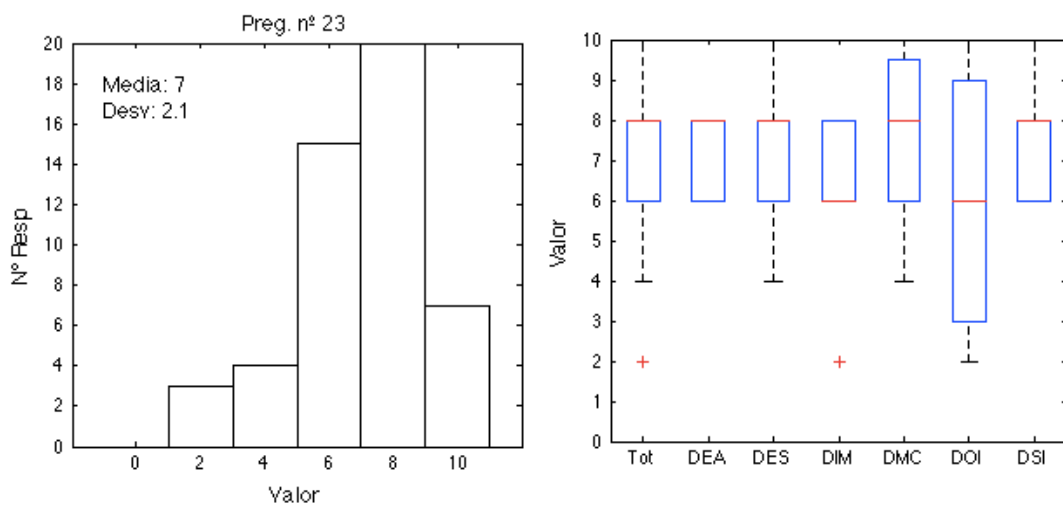
3. ¿Planifica las actividades basándose en criterios objetivos y justos?
4. ¿Sabe delegar?
5. ¿Fomenta el trabajo en equipo?
6. ¿Te hace partícipe de los retos, objetivos y problemas de tu departamento?
7. ¿Tiene en cuenta las sugerencias que se le formulan valorándolas y discutiéndolas razonadamente?
8. ¿Hace un uso adecuado del Consejo de departamento?
9. ¿Transmite con diligencia y claridad la información y las directrices que vienen de la Dirección?
10. ¿Transmite tus inquietudes a la Dirección cuando éstas superan sus competencias?
11. ¿Es fácilmente localizable y accesible?
12. ¿Demuestra preocupación y sensibilidad por el lado humano de sus profesores?
13. ¿Demuestra preocupación por tu carrera profesional: promoción, formación, etc.?
14. ¿Tiene visión estratégica (decisiones con visión de largo plazo, intuición sobre las oportunidades y amenazas futuras)?
15. ¿Defiende los intereses del departamento con efectividad?
16. ¿Defiende los intereses particulares del departamento adecuadamente al considerar que estos intereses están supeditados al interés general de la Escuela?
17. ¿Fomenta la realización de actividades no docentes como asistencias a seminarios, congresos, visitas a empresas, etc.?
18. ¿Fomenta las actividades relacionadas con la promoción de la justicia y otras actividades de orientación social?

## 2.5 Dirección de la escuela

### Juicio global que te merece la Dirección de la Escuela en su conjunto (22)

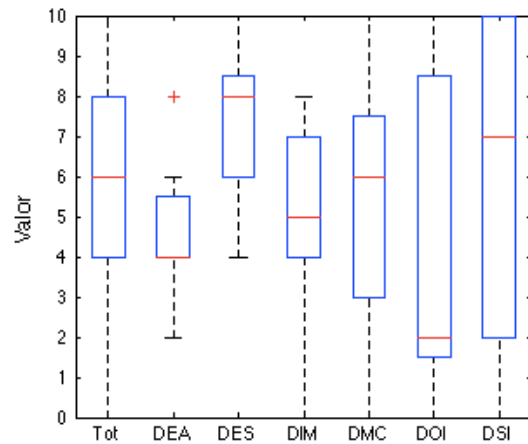
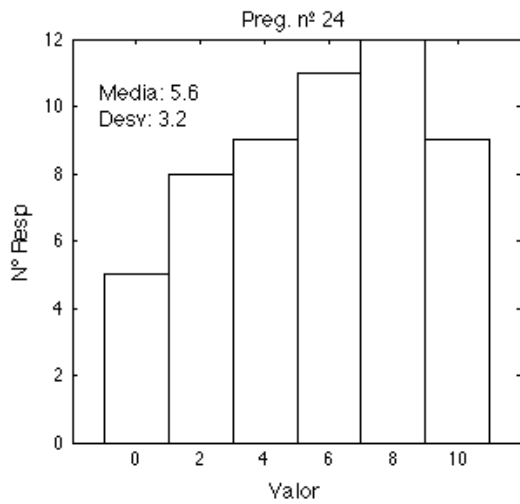


23. ¿Asigna y reparte los recursos disponibles entre los departamentos basándose en criterios objetivos y justos?

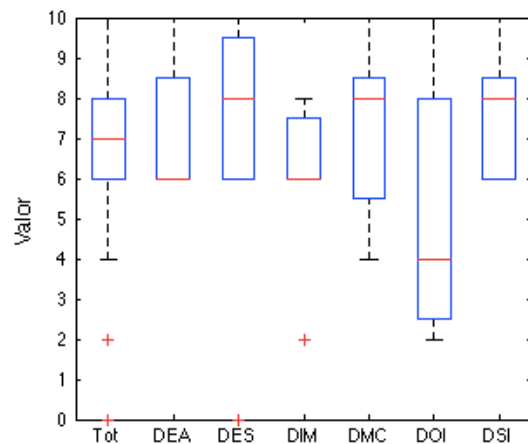
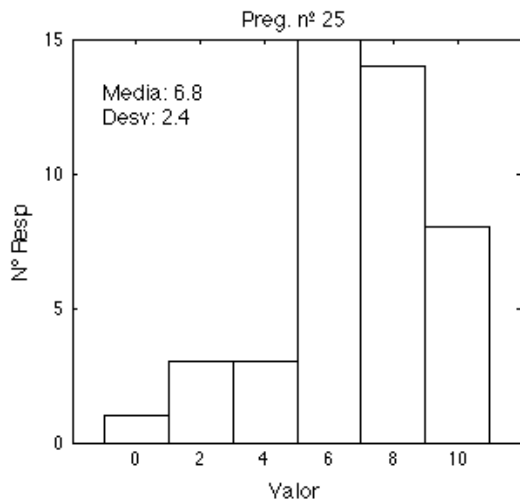




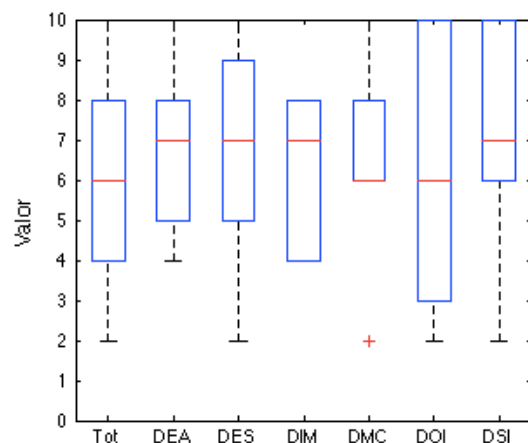
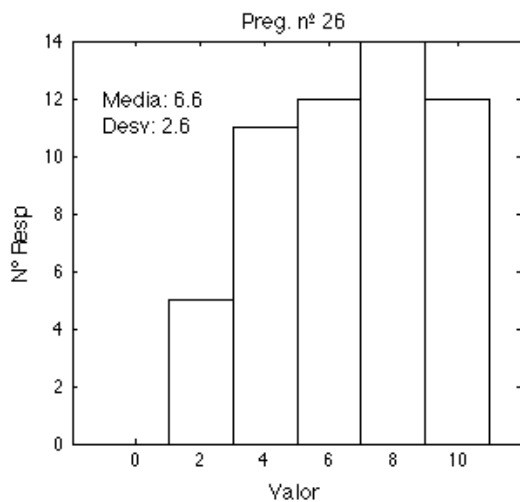
24. ¿Aplica en los procesos de promoción del profesorado criterios objetivos y justos?



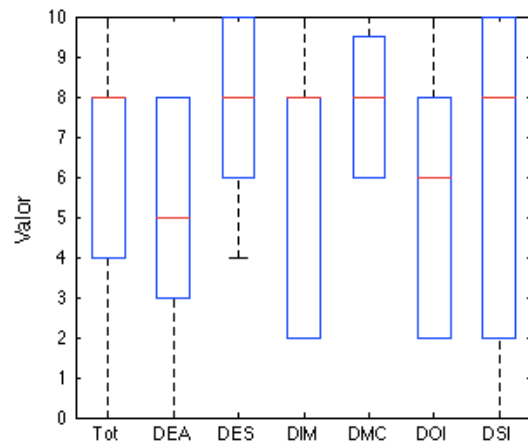
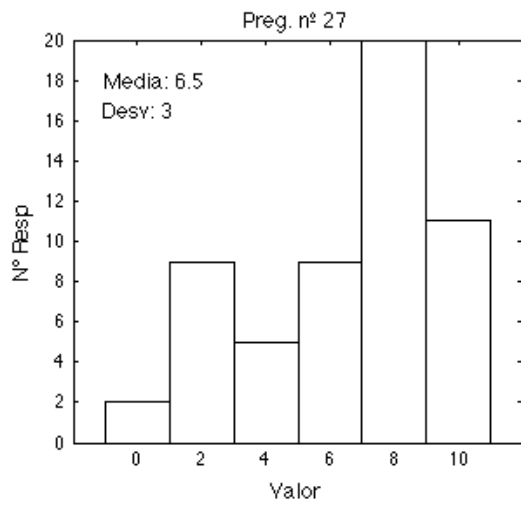
25. ¿Es adecuada la gestión económica del ICAI?



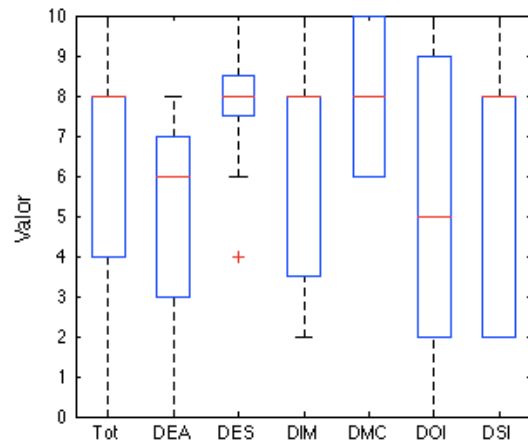
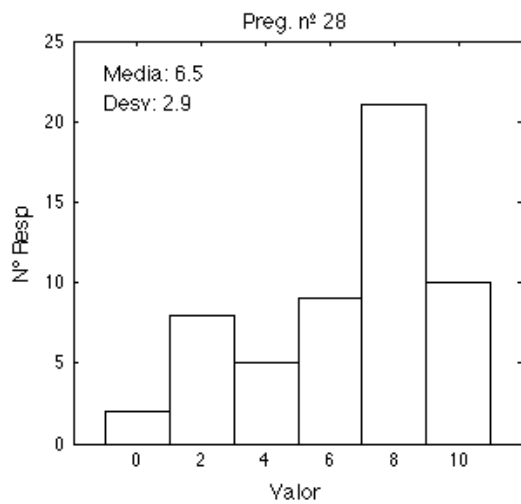
26. ¿Tiene visión estratégica (decisiones con visión de largo plazo, intuición sobre las oportunidades y amenazas futuras)?



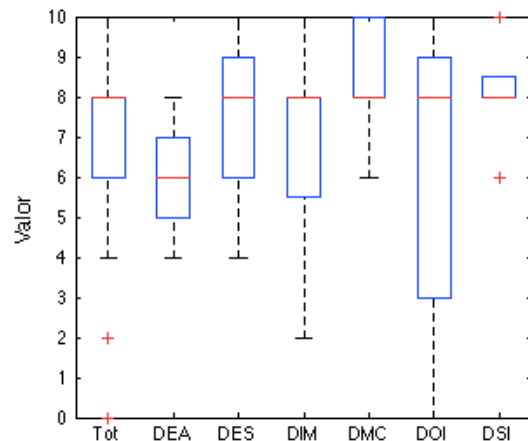
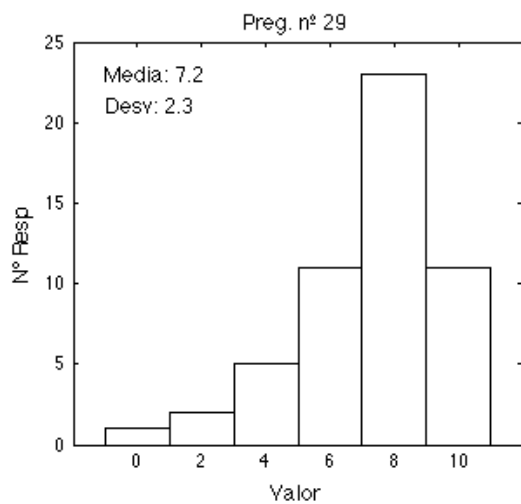
27. ¿Fomenta la Investigación?



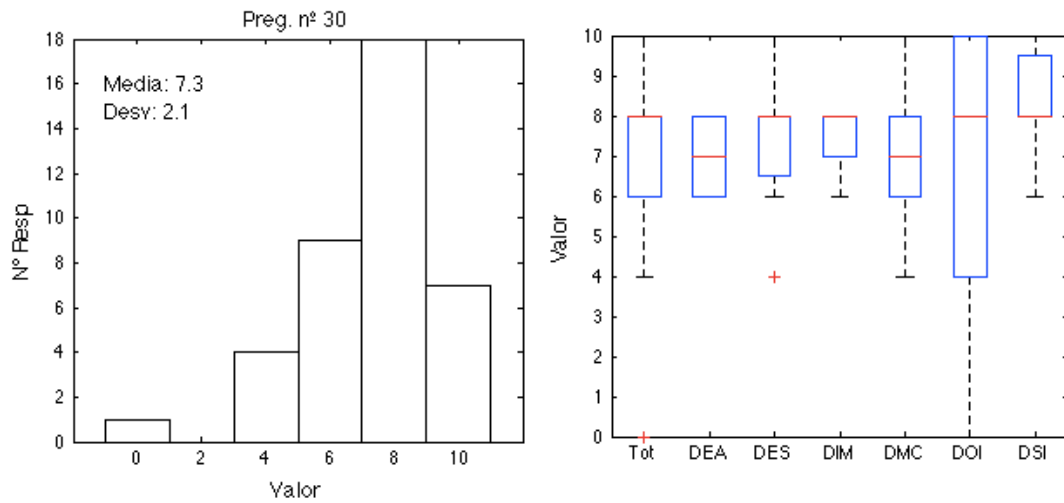
28. ¿Fomenta la publicación científica en congresos, revistas y libros?



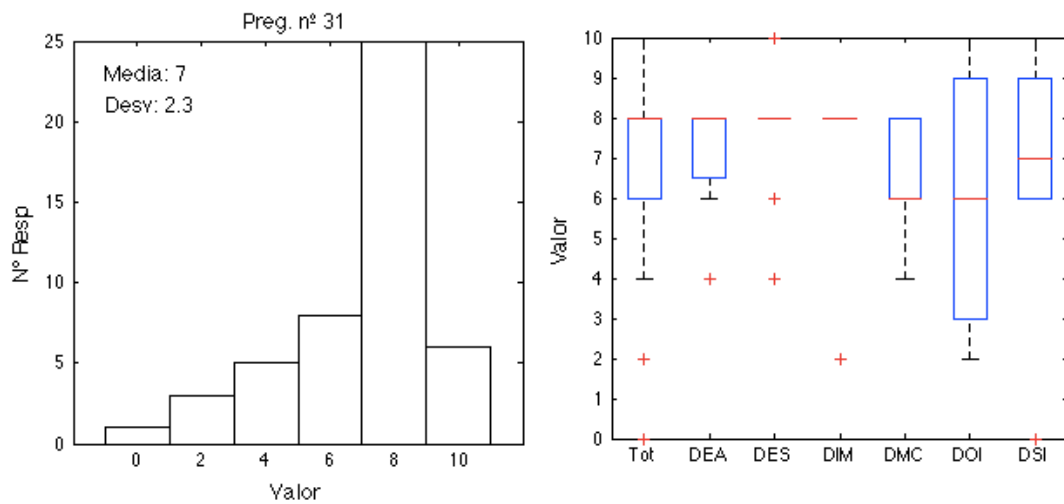
29. ¿Fomenta la acción tutorial en la Escuela?



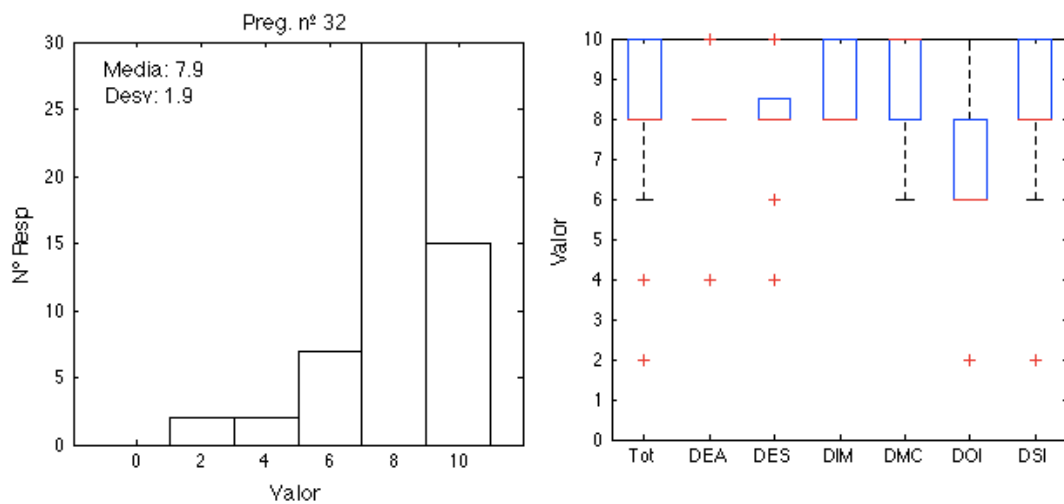
30. ¿Es adecuada la labor de mediación y comunicación de la Dirección de la Escuela en los conflictos de intereses entre departamentos?



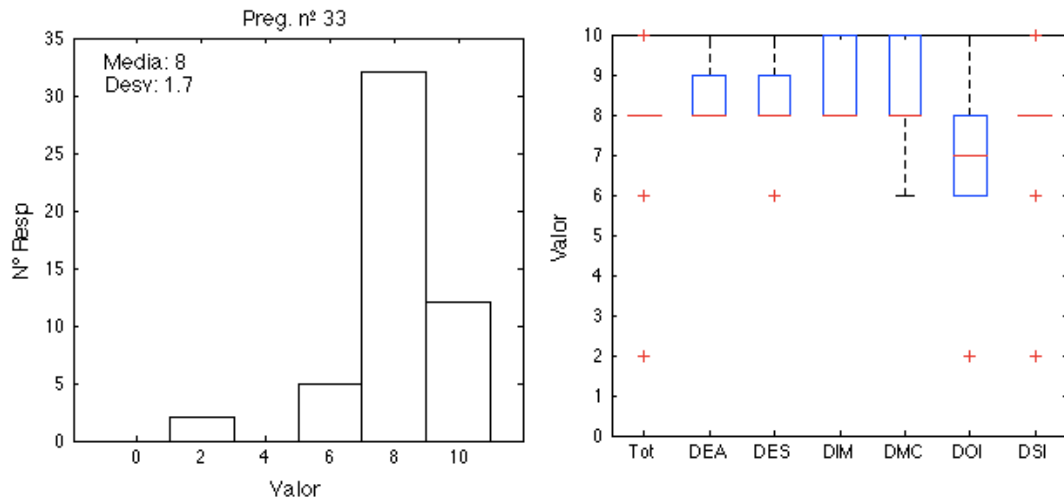
31. ¿Son adecuadas las funciones delegadas a los directores de departamento para realizar su labor?



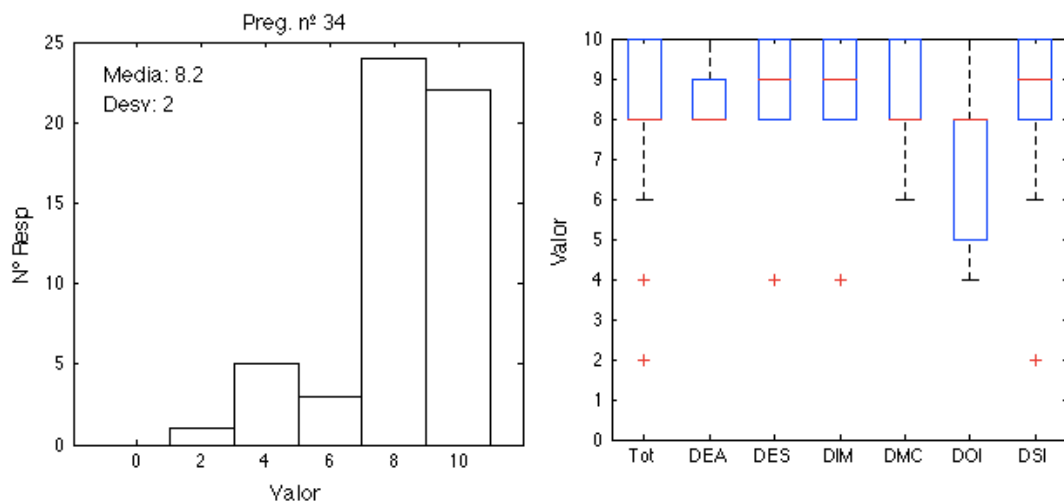
32. ¿Son adecuados el equipamiento y la calidad de las aulas para realizar tu labor docente?



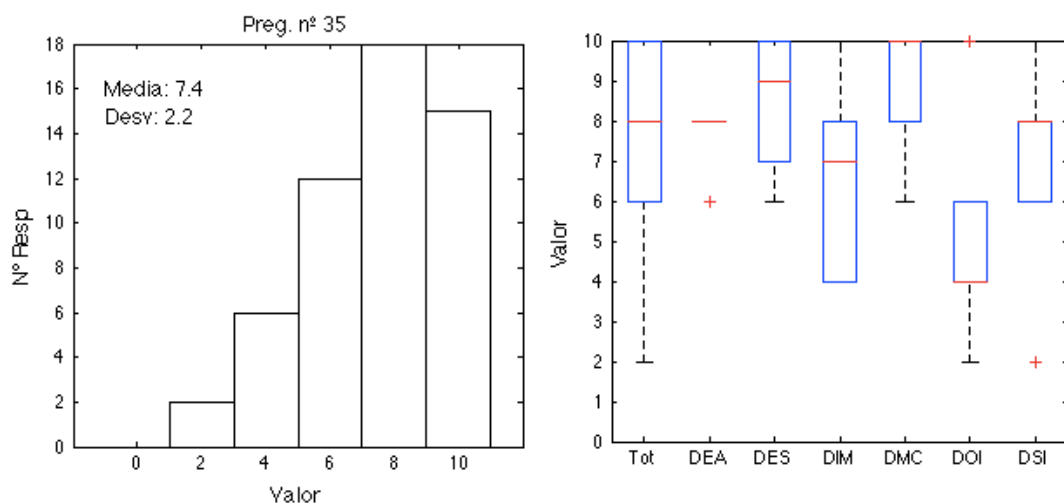
33. ¿Son adecuados el equipamiento y la calidad de los laboratorios para realizar tu labor docente?



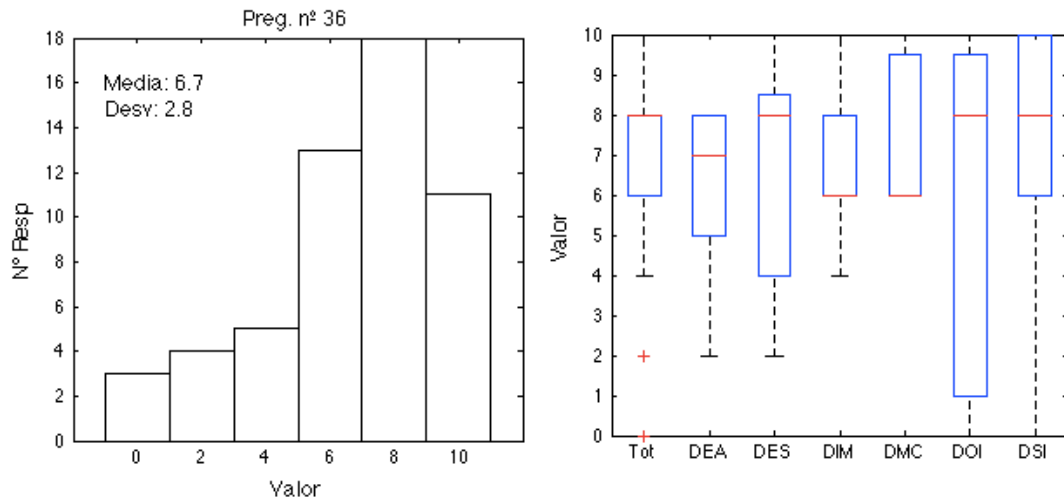
34. ¿Son adecuados el equipamiento y la calidad de tu despacho para realizar tus funciones como profesor?



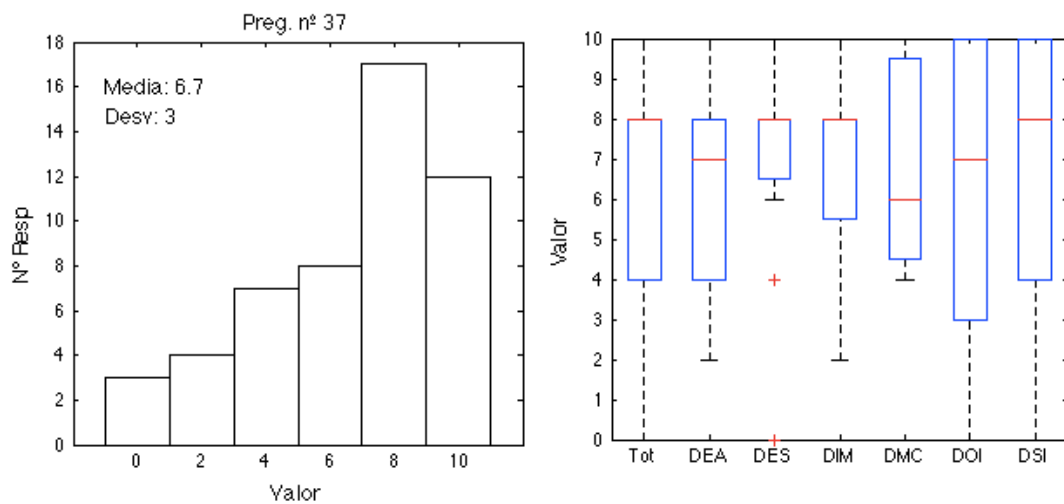
35. ¿Son adecuados el equipamiento y la calidad de los medios que tienes en la Escuela para hacer fotocopias?



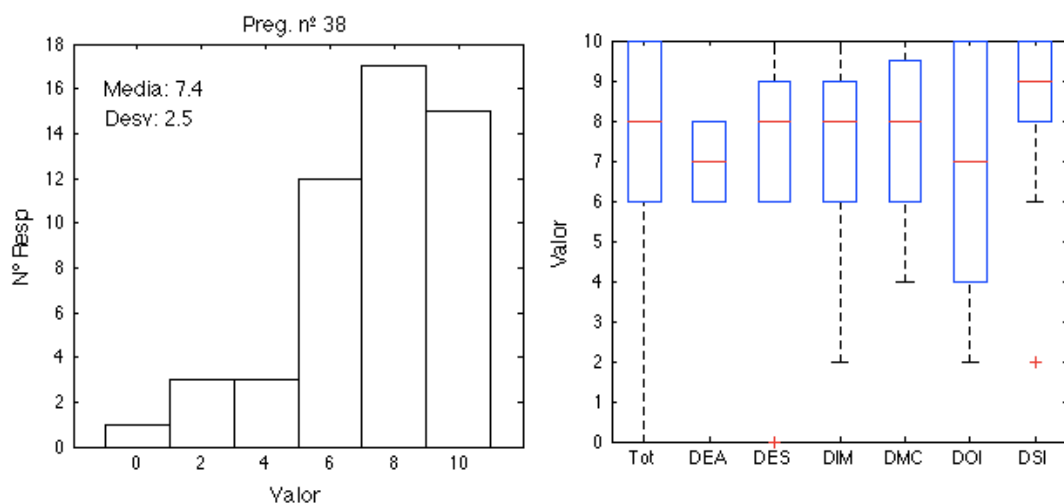
36. ¿La Dirección de la Escuela te hace partícipe de los retos, objetivos y problemas de ICAI?



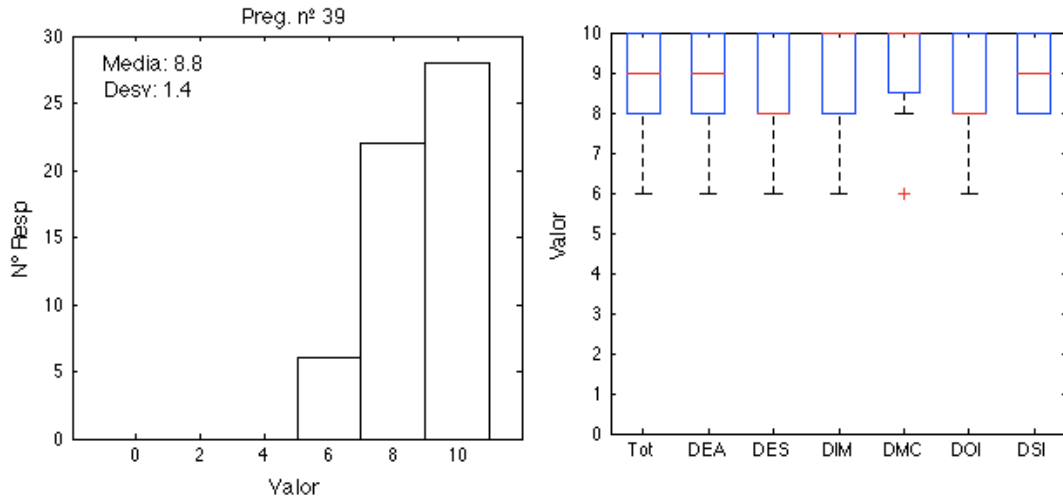
37. ¿Tiene en cuenta las sugerencias que se le formulan valorándolas y discutiéndolas razonablemente?



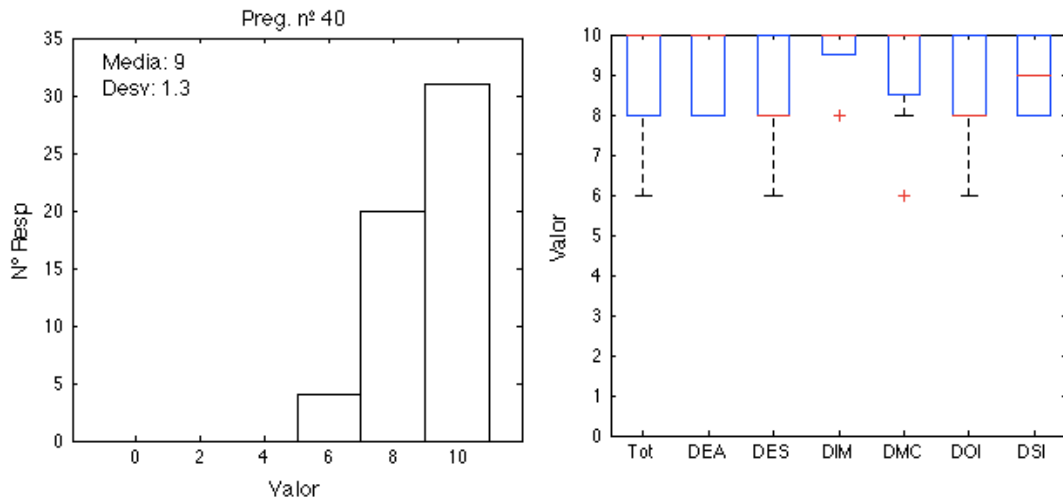
38. ¿Transmite con diligencia y claridad la información y las directrices que vienen del Rectorado?



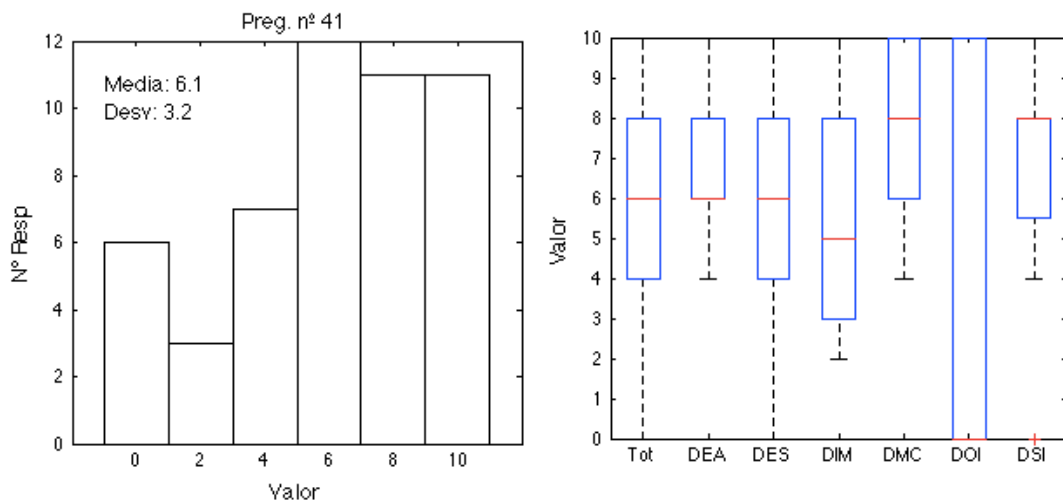
39. ¿Es fácilmente localizable y accesible el Director?



40. ¿Es fácilmente localizable y accesible el Subdirector Académico?

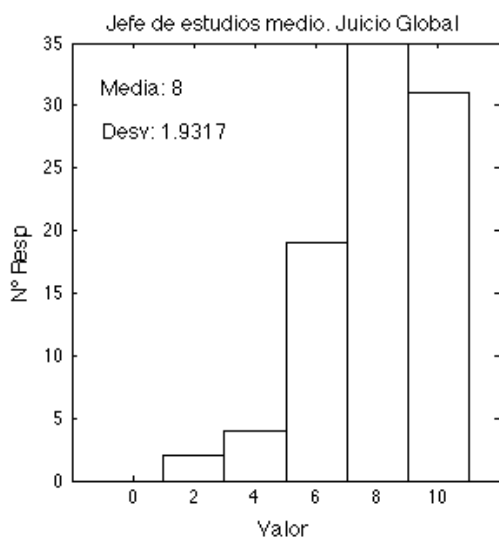


41. ¿Es fácilmente localizable y accesible el Subdirector de Recursos?

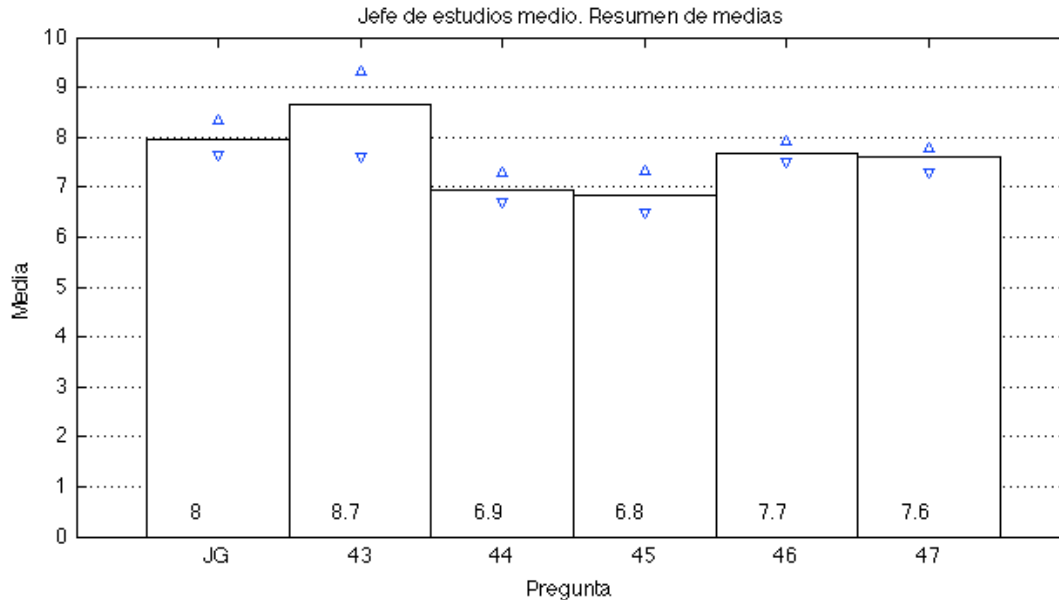


## 2.6 Análisis general del jefe de estudios medio

Juicio global del Jefe de estudios *medio* en sus funciones



A continuación, se presenta en forma de diagrama de barras, el resumen de los valores medios totales de todas las preguntas relativas al jefe de estudios (respuestas agregadas de los 4 jefes de estudios de ICAI). El número de pregunta aparece en el eje horizontal y hace referencia al orden mostrado en el apartado 2.9 y se repiten a continuación por comodidad. Aunque los números de pregunta elegidos son los asociados al jefe de estudios Jesús Alonso, las preguntas son las mismas para todos los jefes de estudios. La pregunta de juicio global es la primera barra. También se indican para cada pregunta la media máxima y mínima obtenida del desglose por jefes de estudios para que sirvan de referencia.



JG Juicio global que te merece el Jefe de estudios en sus funciones

43. ¿Es fácilmente localizable y accesible?

44. ¿Es adecuada la supervisión y coordinación vertical (entre cursos y asignaturas consecutivas)?

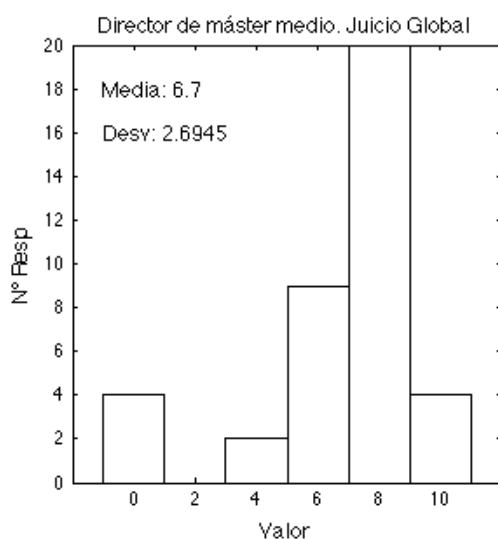
45. ¿Es adecuada la supervisión y coordinación horizontal (entre cursos y asignaturas consecutivas)?

46. ¿Es adecuado el desarrollo de las juntas de evaluación?

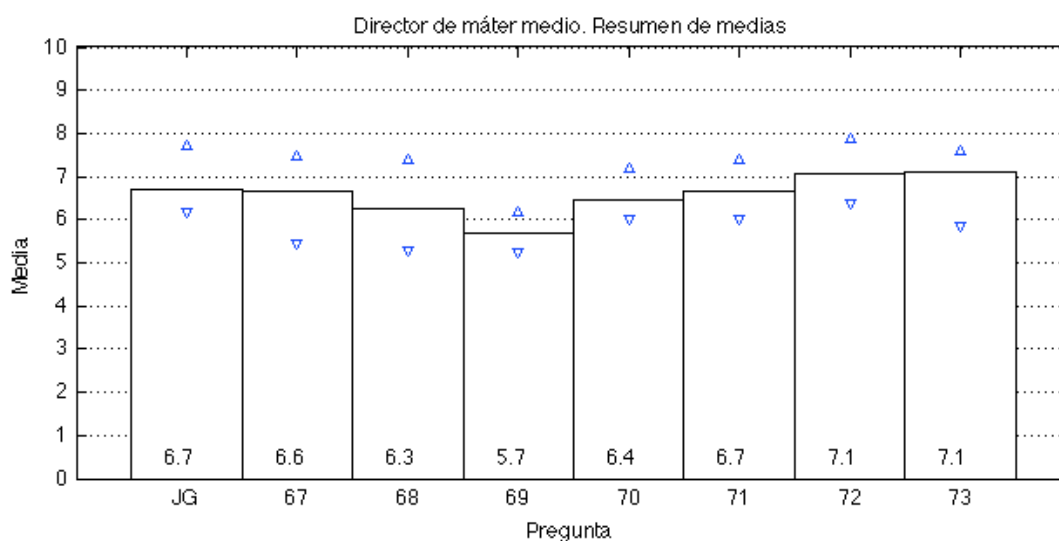
47. ¿Es adecuado el equilibrio que establece entre intereses de profesores, Escuela y alumnos?

## 2.7 Análisis general del director de máster medio

Juicio global del Director de máster *medio* en sus funciones



A continuación, se presenta en forma de diagrama de barras, el resumen de los valores medios totales de todas las preguntas relativas al director de máster (respuestas agregadas de los 4 directores de máster de ICAI). El número de pregunta aparece en el eje horizontal y hace referencia al orden mostrado en el apartado 3 y se repiten a continuación por comodidad. Aunque los números de pregunta elegidos son los asociados al jefe de estudios Javier García, las preguntas son las mismas para todos los directores de máster. La pregunta de juicio global es la primera barra. También se indican para cada pregunta la media máxima y mínima obtenida del desglose por directores de máster para que sirvan de referencia.

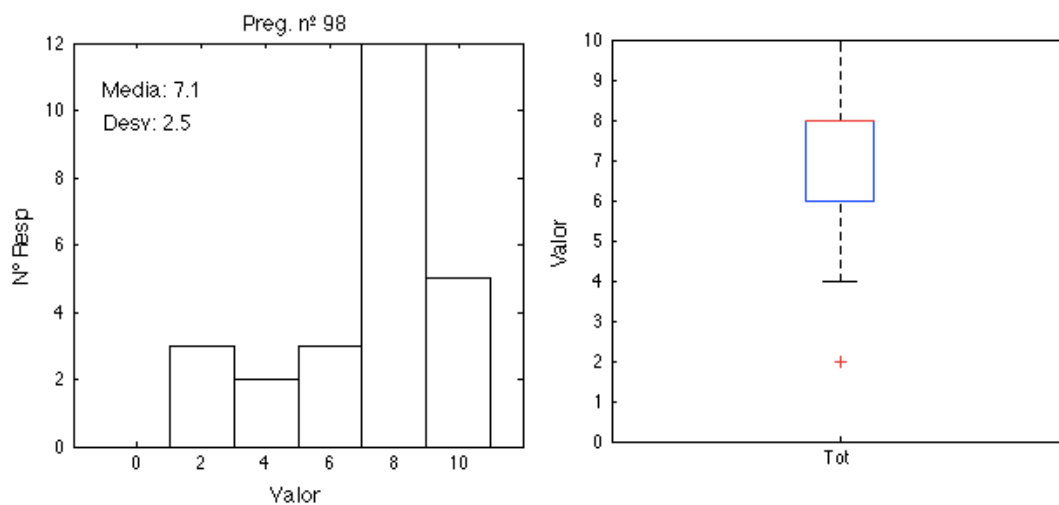


- JG. Juicio global que te merece el Director de Máster en sus funciones
67. ¿Es fácilmente localizable y accesible?
68. ¿Es adecuada la supervisión y coordinación académica?
69. ¿Es adecuado el número y desarrollo de las reuniones con los profesores?
70. ¿Es adecuada la planificación de horarios de clase, exámenes, etc?
71. ¿Es adecuada la selección y admisión de los alumnos?
72. ¿Consideras adecuada la estructura y contenidos del máster teniendo en cuenta sus objetivos (máster profesional o en investigación)?
73. ¿Consideras adecuadas las relaciones entre la dirección del máster con las empresas del sector?

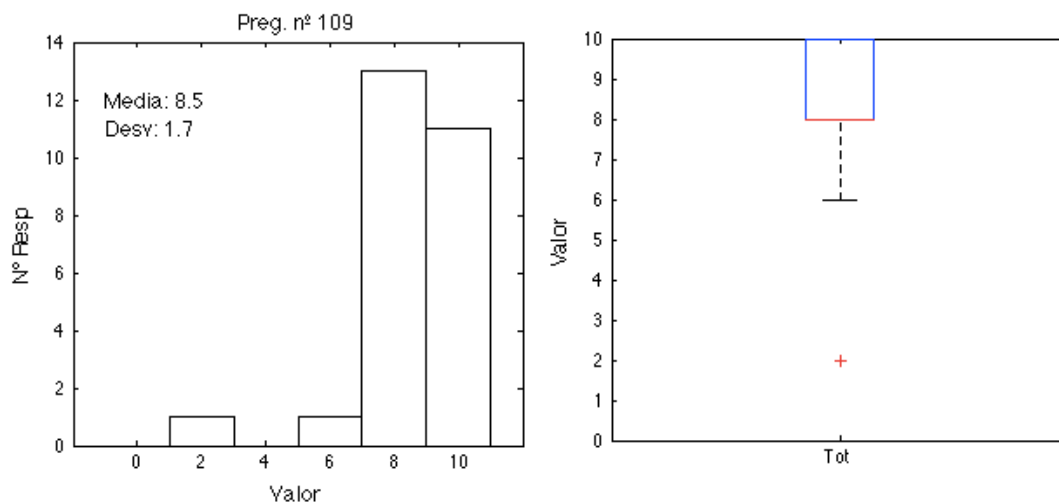


## 2.8 Instituto de Investigación Tecnológica, IIT

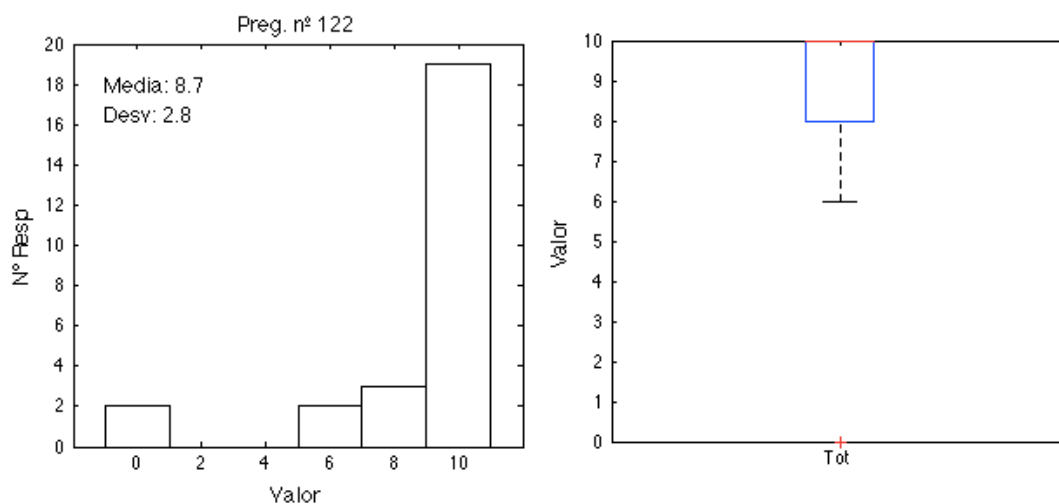
### Juicio global que te merece la Dirección del IIT en sus funciones (98)



109. ¿Es adecuada la gestión económica del IIT?



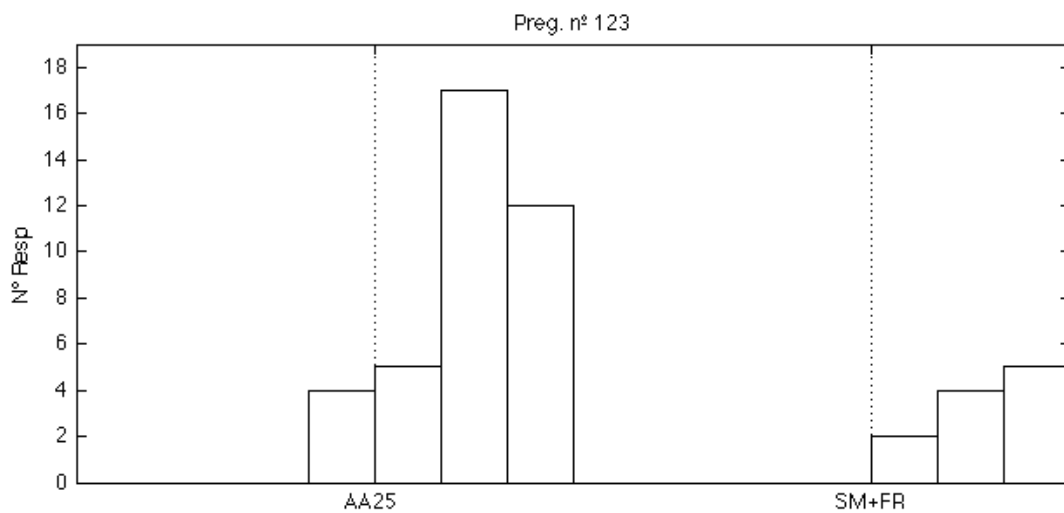
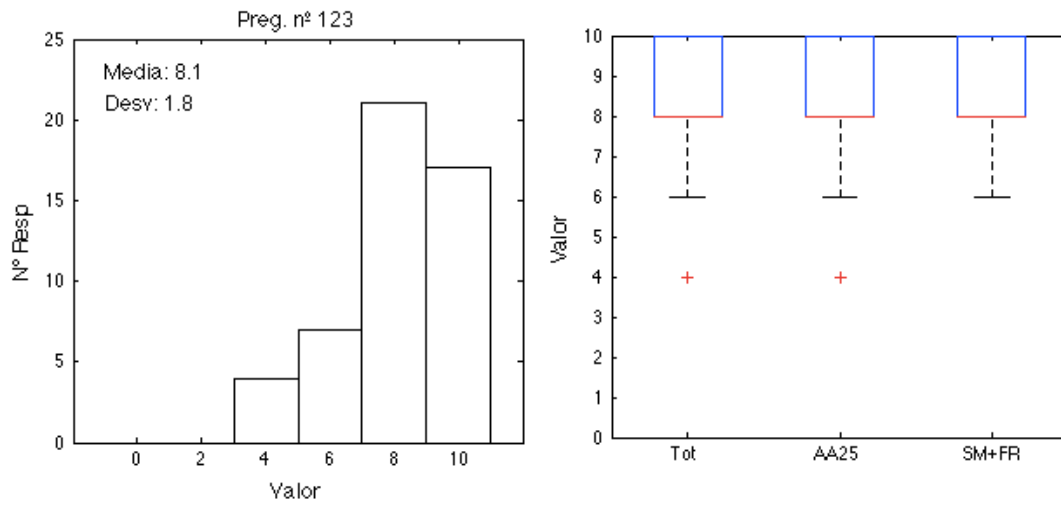
122. ¿Qué parte del total de investigación que realizas lo llevas a cabo en el IIT?



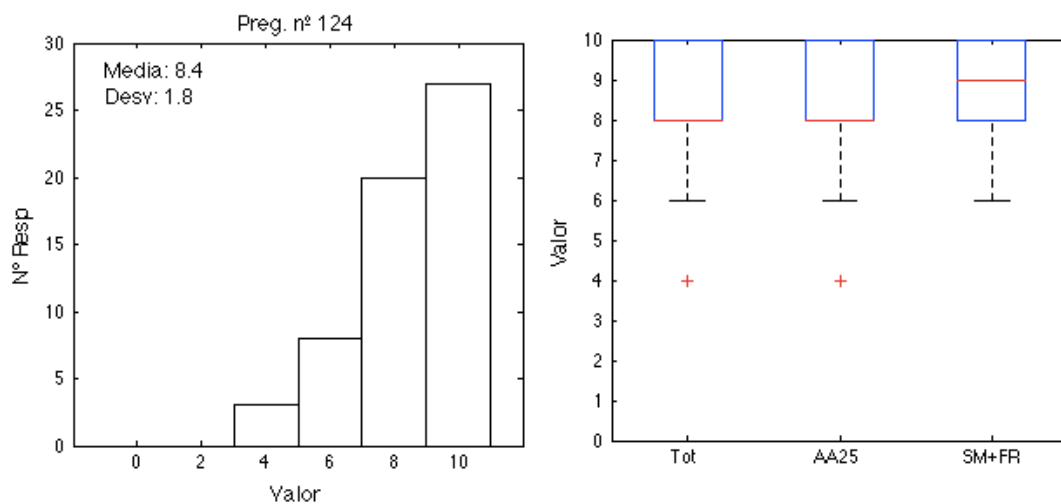
Nota: en esta pregunta, el eje 'Valor' debe multiplicarse por 10 para obtenerlo en %. Ej: 2 → 20%, 8 → 80%.

## 2.9 Servicios

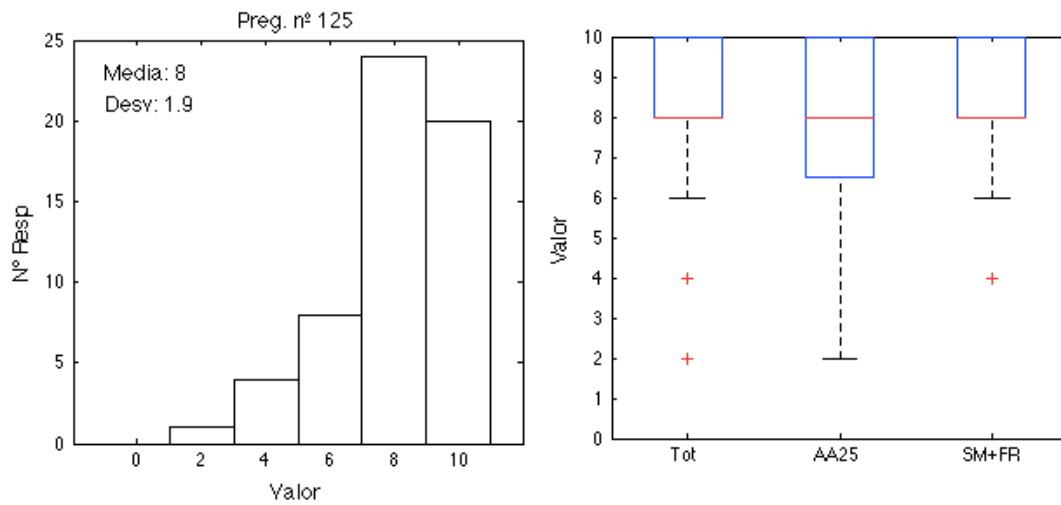
### Juicio global que te merece el servicio informático que recibes (123)



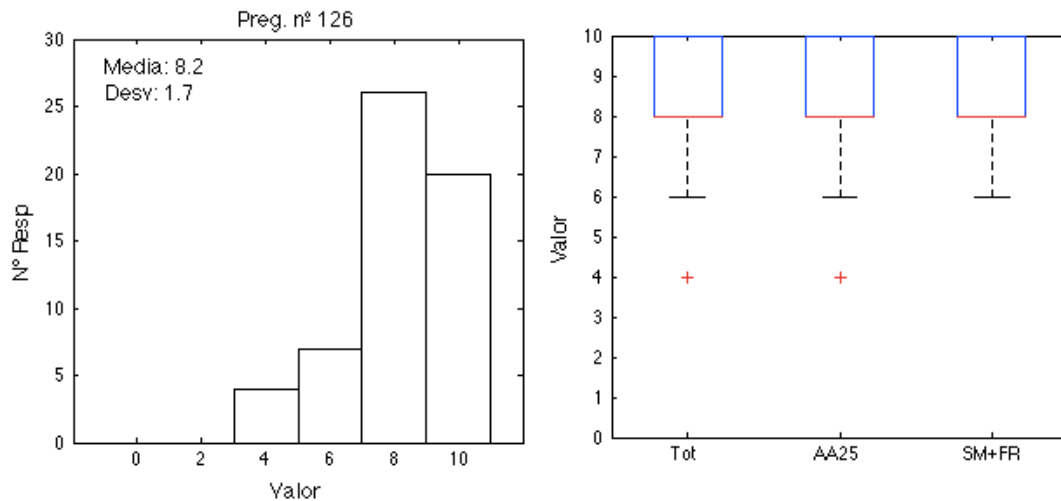
124. ¿Es adecuada la rapidez con que el servicio informático resuelve tus problemas informáticos?



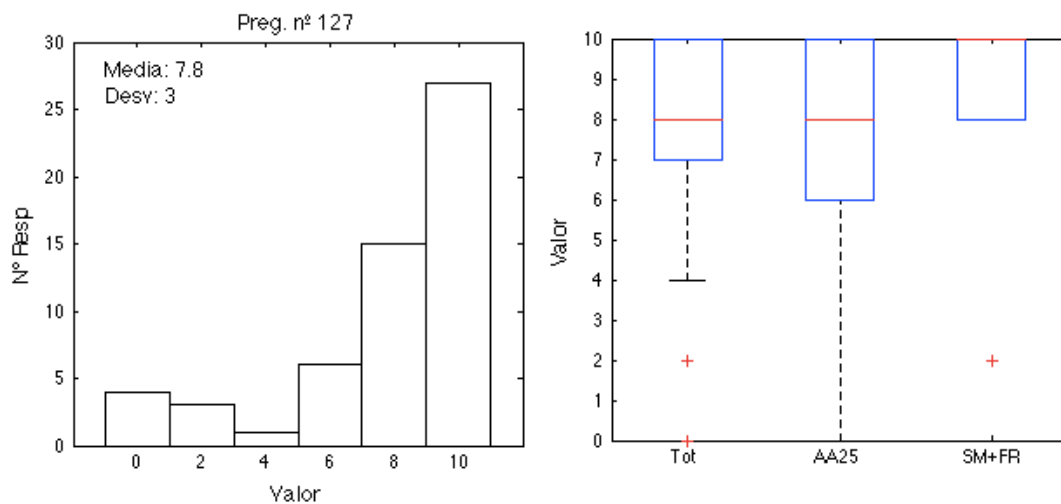
125. ¿Son adecuados a las necesidades los conocimientos mostrados por el personal informático que te atiende?



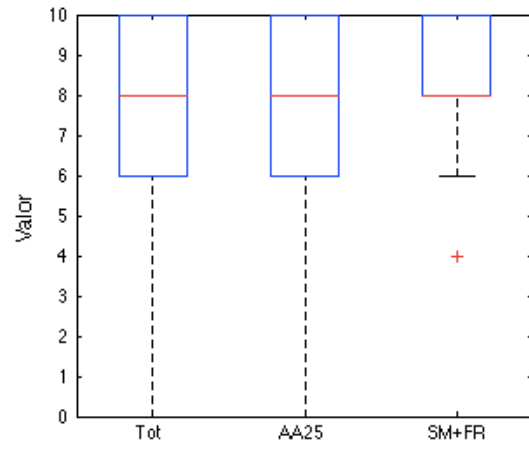
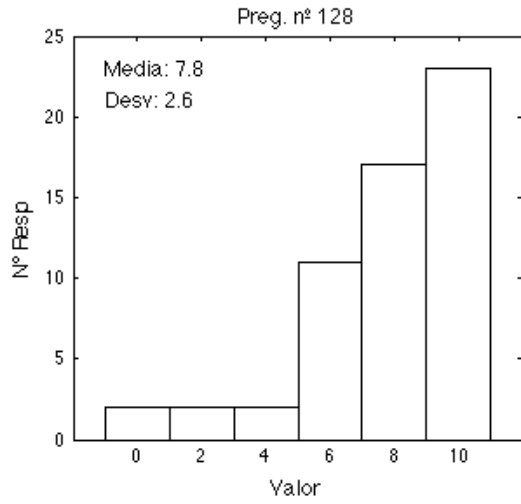
126. ¿Es adecuada la organización del trabajo (prioridades, horario de atención, etc.) del personal informático que te atiende?



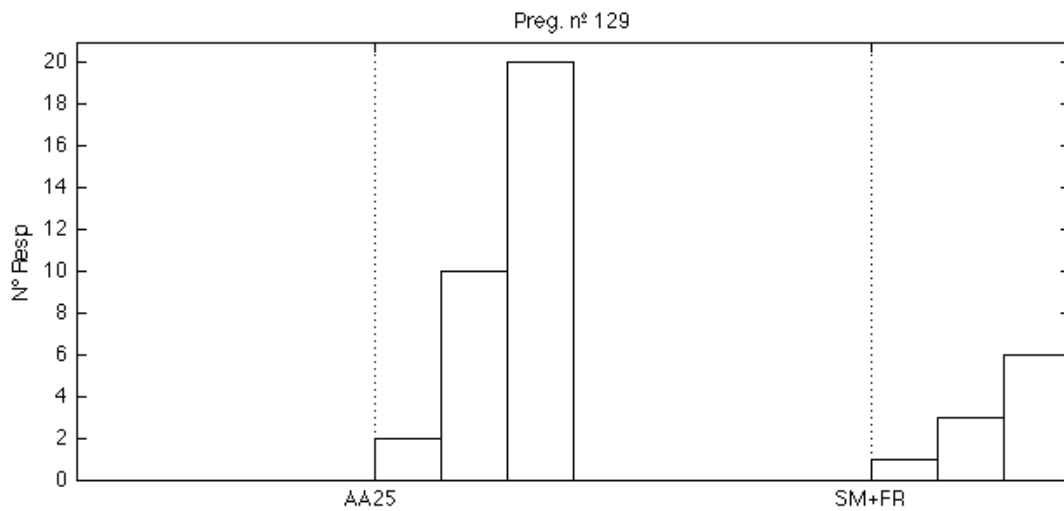
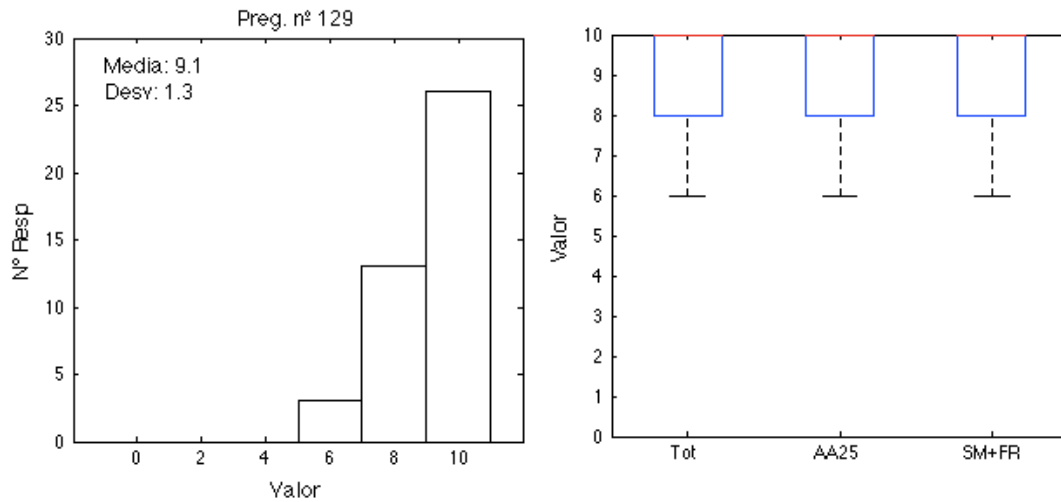
127. ¿Se ajusta a tus necesidades tu ordenador personal



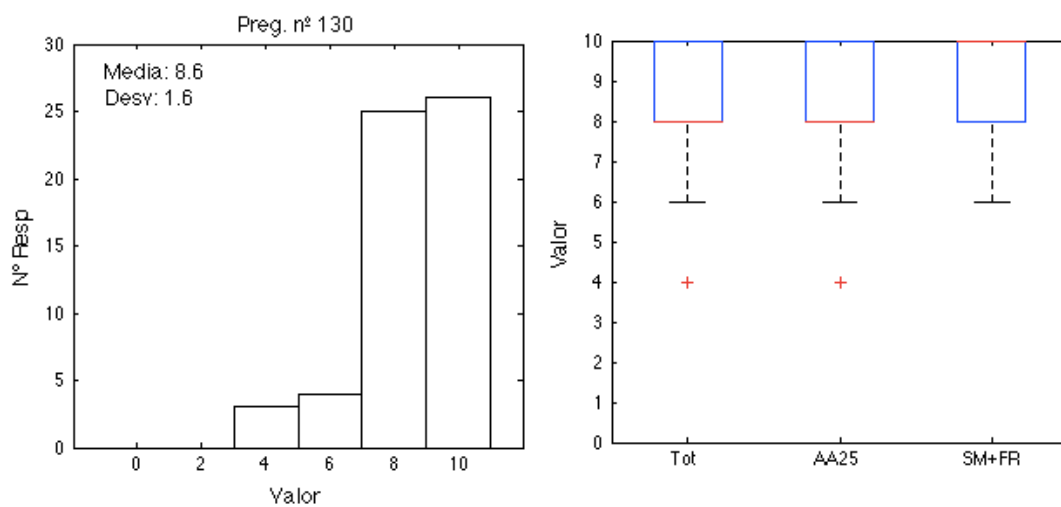
128. ¿Se ajustan a tus necesidades otros equipos informáticos (impresora, etc.)?



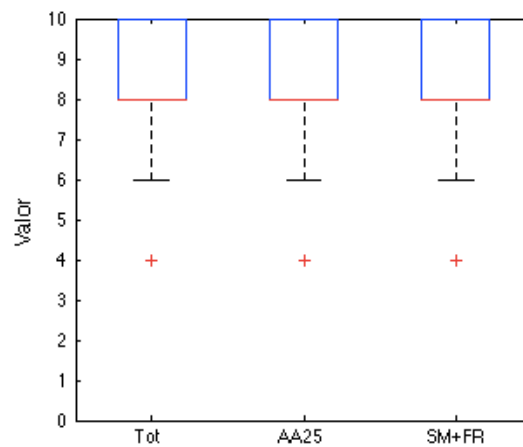
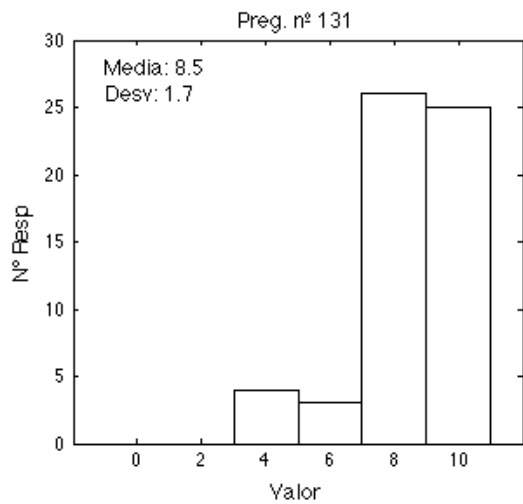
### Juicio global que te merece el Servicio de bedeles (129)



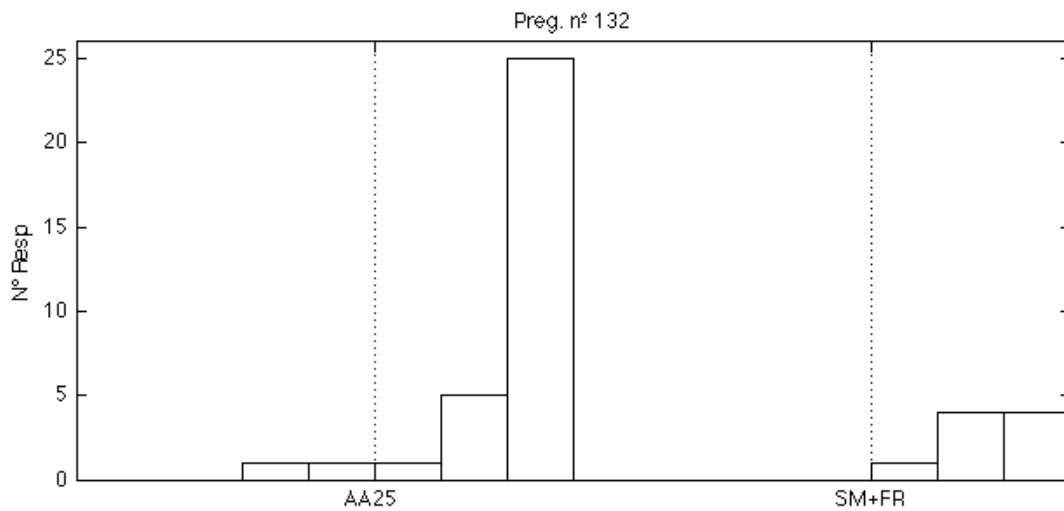
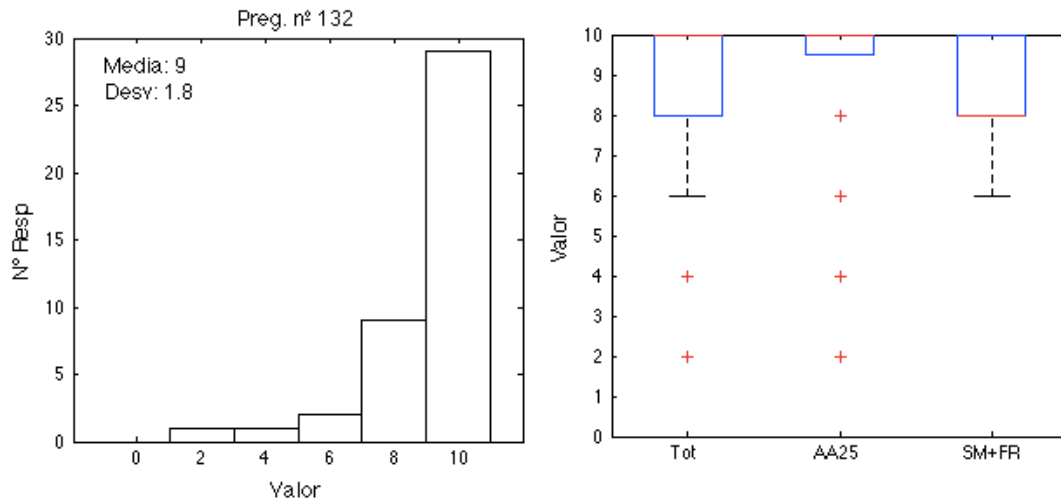
### 130. ¿Encuentras a un bedel cuando lo necesitas?



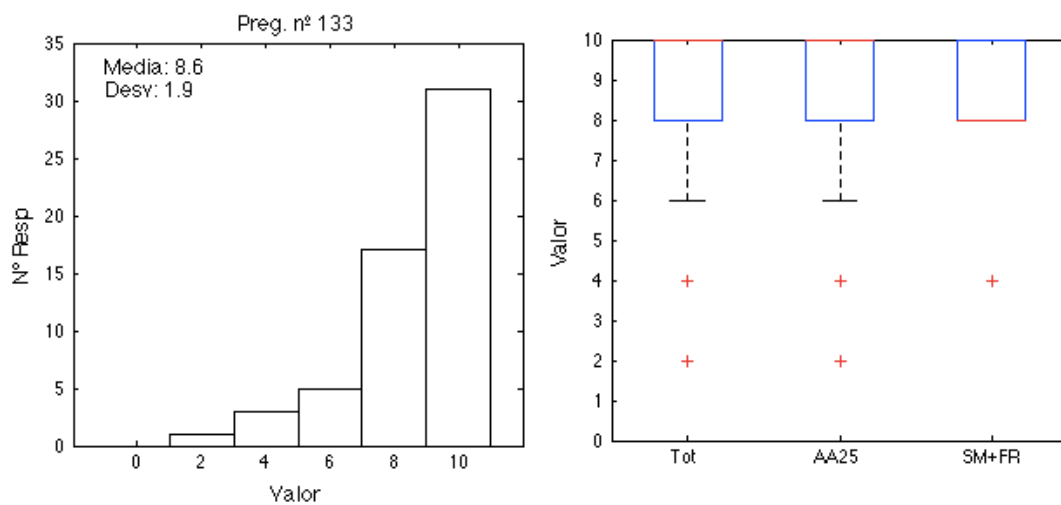
131. ¿Es adecuado el servicio de correo interno?



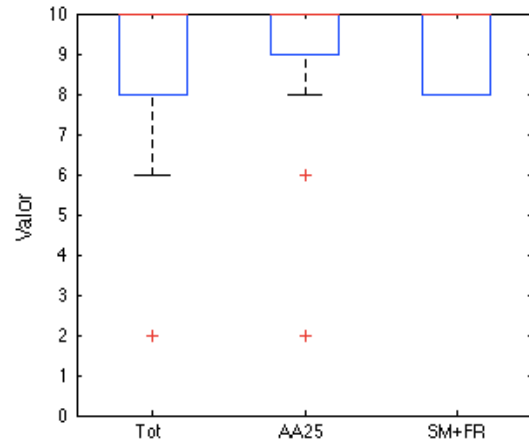
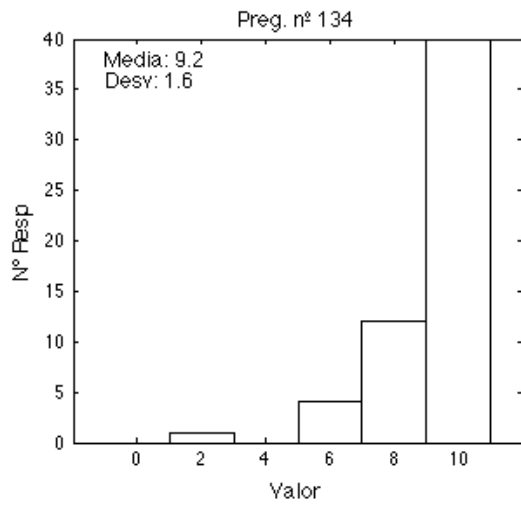
### Juicio global que te merece la Secretaría de ICAI (132)



133. ¿Te comunican los cambios de horario y otras incidencias en la docencia con la rapidez adecuada?

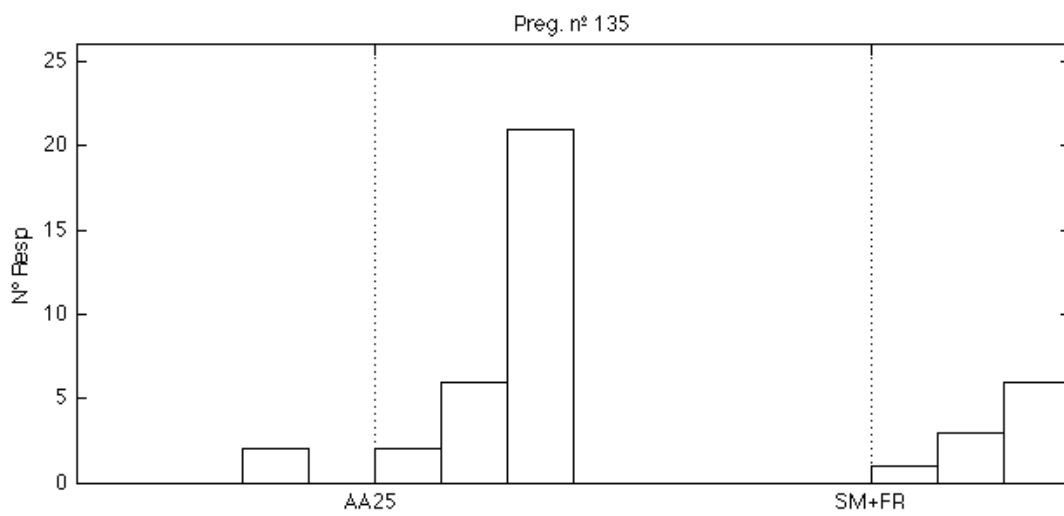
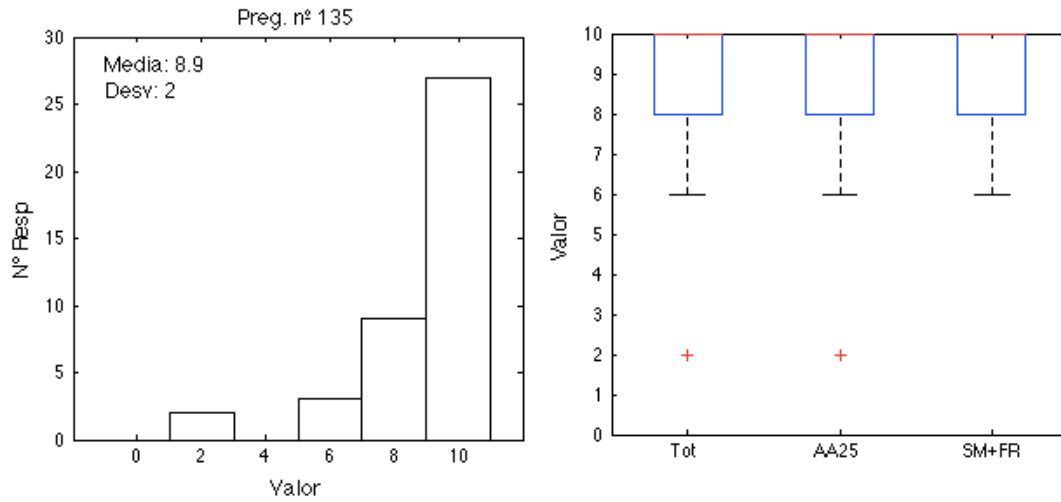


134. ¿Te atienden con amabilidad y diligencia cuando solicitas su colaboración (avisos a los alumnos, localización de profesores, etc.)?

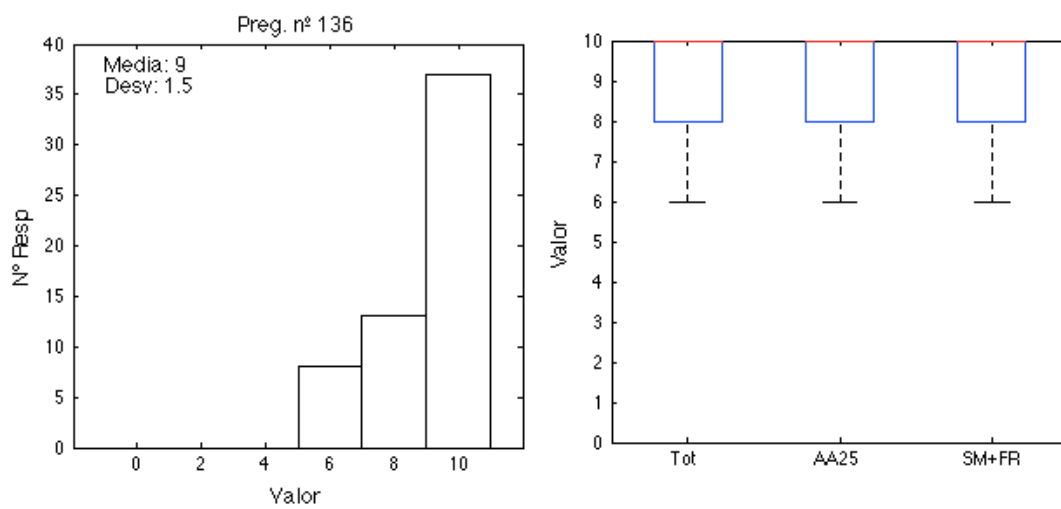




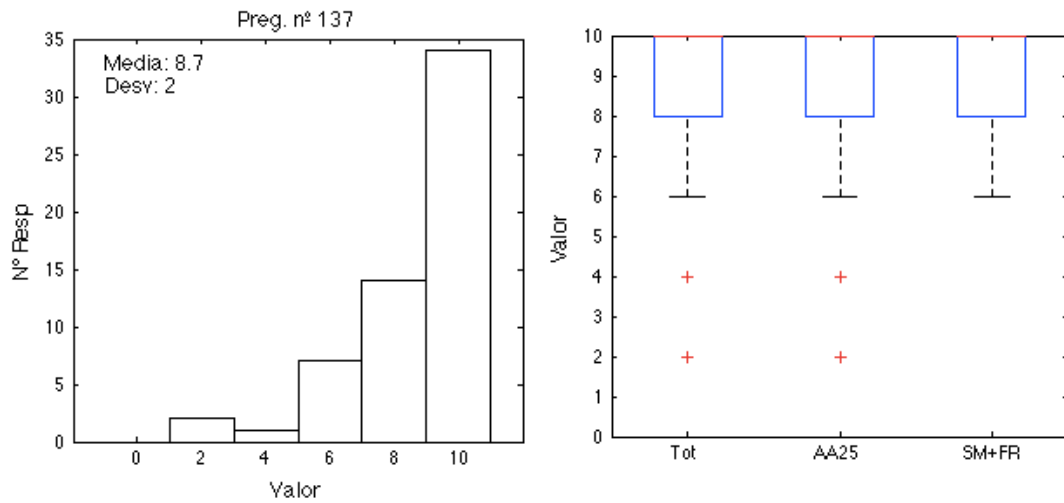
### Juicio global que te merece el Servicio de limpieza (135)



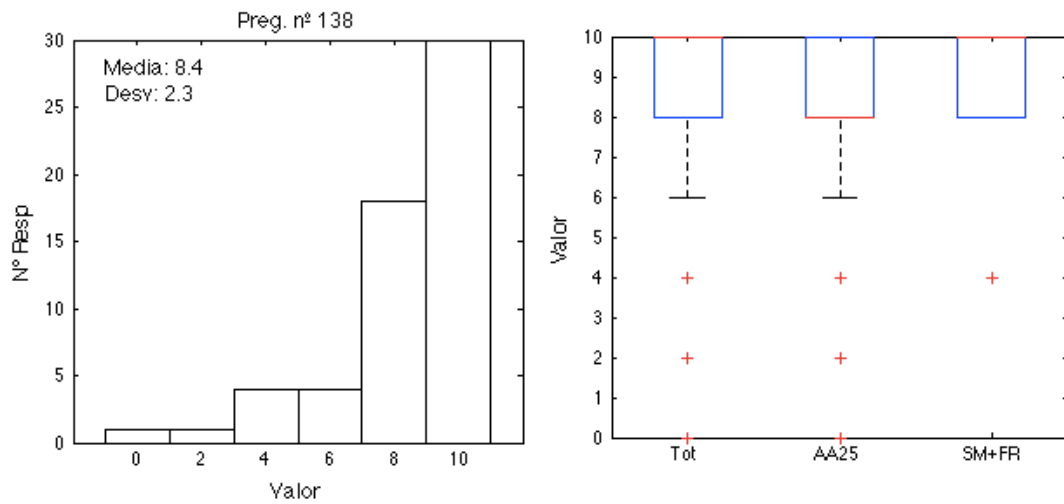
### 136. ¿Te parece limpia la Escuela?



137. ¿Te parecen limpios los baños?

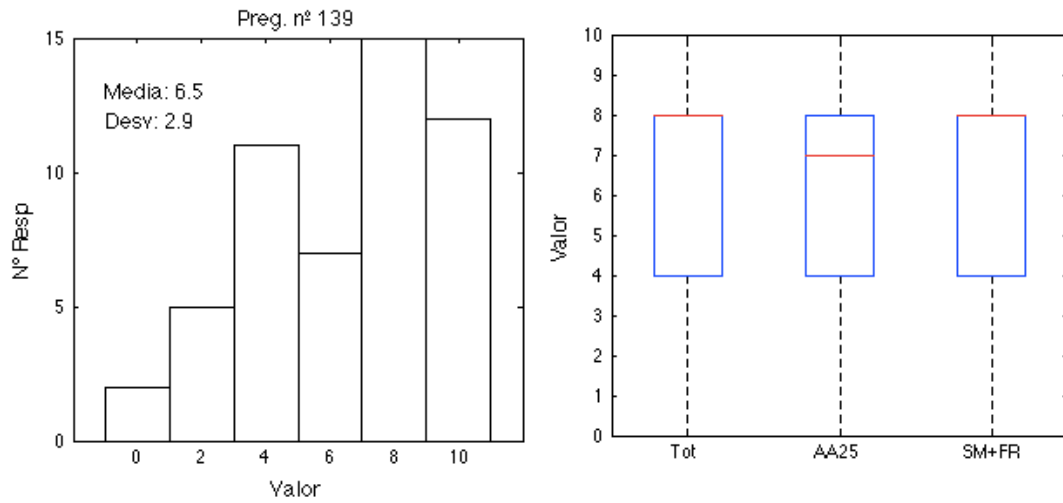


138. Consideras que limpian tu despacho adecuadamente?

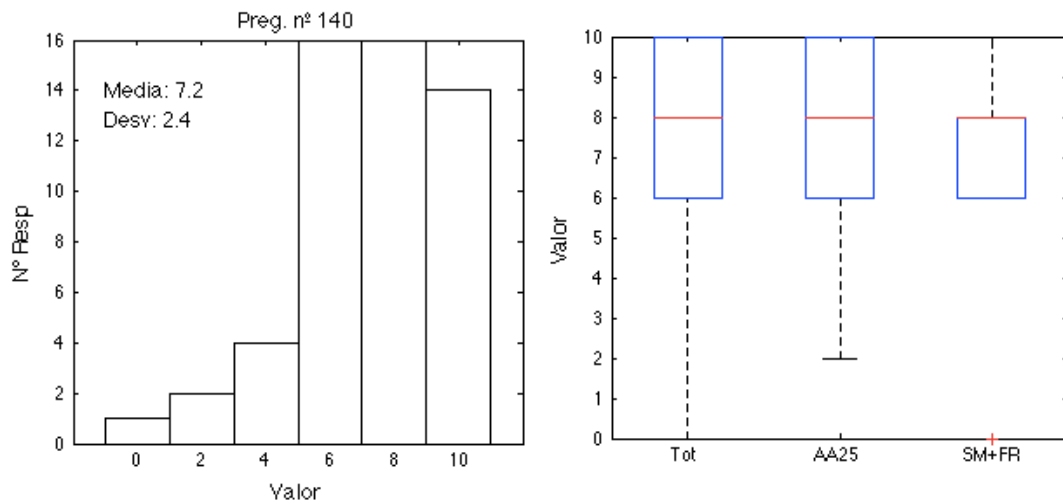


## 2.10 Otros

139. ¿Consideras que esta encuesta afectará en la toma de decisiones futuras y en la calidad de los servicios que vas a recibir?



140. ¿Cómo valoras la calidad de este cuestionario?



### 3 Cuestionario

A continuación se muestra el cuestionario completo, con las preguntas numeradas.

#### GENERAL

##### 1. Grado de satisfacción global con tu trabajo

#### DIRECTORES DE DEPARTAMENTO

##### 2. Juicio global que te merece tu Director de departamento en sus funciones

3. ¿Planifica las actividades basándose en criterios objetivos y justos?
4. ¿Sabe delegar?
5. ¿Fomenta el trabajo en equipo?
6. ¿Te hace partícipe de los retos, objetivos y problemas de tu departamento?
7. ¿Tiene en cuenta las sugerencias que se le formulan valorándolas y discutiéndolas razonadamente?
8. ¿Hace un uso adecuado del Consejo de departamento?
9. ¿Transmite con diligencia y claridad la información y las directrices que vienen de la Dirección?
10. ¿Transmite tus inquietudes a la Dirección cuando éstas superan sus competencias?
11. ¿Es fácilmente localizable y accesible?
12. ¿Demuestra preocupación y sensibilidad por el lado humano de sus profesores?
13. ¿Demuestra preocupación por tu carrera profesional: promoción, formación, etc.?
14. ¿Tiene visión estratégica (decisiones con visión de largo plazo, intuición sobre las oportunidades y amenazas futuras)?
15. ¿Defiende los intereses del departamento con efectividad?
16. ¿Defiende los intereses particulares del departamento adecuadamente al considerar que estos intereses están supeditados al interés general de la Escuela?
17. ¿Fomenta la realización de actividades no docentes como asistencias a seminarios, congresos, visitas a empresas, etc.?
18. ¿Fomenta las actividades relacionadas con la promoción de la justicia y otras actividades de orientación social?

#### DIRECCIÓN DE LA ESCUELA

##### 19. Juicio global que te merece el Director de la Escuela en sus funciones

##### 20. Juicio global que te merece el Subdirector Académico en sus funciones

##### 21. Juicio global que te merece el Subdirector de Recursos en sus funciones

##### 22. Juicio global que te merece la Dirección de la Escuela en su conjunto (director y subdirectores)

23. ¿Asigna y reparte los recursos disponibles entre los departamentos basándose en criterios objetivos y justos?
24. ¿Aplica en los procesos de promoción del profesorado criterios objetivos y justos?
25. ¿Es adecuada la gestión económica del ICAI?
26. ¿Tiene visión estratégica (decisiones con visión de largo plazo, intuición sobre las oportunidades y amenazas futuras)?
27. ¿Fomenta la Investigación?
28. ¿Fomenta la publicación científica en congresos, revistas y libros?

29. ¿Fomenta la acción tutorial en la Escuela?
30. ¿Es adecuada la labor de mediación y comunicación de la Dirección de la Escuela en los conflictos de intereses entre departamentos?
31. ¿Son adecuadas las funciones delegadas a los directores de departamento para realizar su labor?
32. ¿Son adecuados el equipamiento y la calidad de las aulas para realizar tu labor docente?
33. ¿Son adecuados el equipamiento y la calidad de los laboratorios para realizar tu labor docente?
34. ¿Son adecuados el equipamiento y la calidad de tu despacho para realizar tus funciones como profesor?
35. ¿Son adecuados el equipamiento y la calidad de los medios que tienes en la Escuela para hacer fotocopias?
36. ¿La Dirección de la Escuela te hace partícipe de los retos, objetivos y problemas de ICAI?
37. ¿Tiene en cuenta las sugerencias que se le formulan valorándolas y discutiéndolas razonadamente?
38. ¿Transmite con diligencia y claridad la información y las directrices que vienen del Rectorado?
39. ¿Es fácilmente localizable y accesible el Director?
40. ¿Es fácilmente localizable y accesible el Subdirector Académico?
41. ¿Es fácilmente localizable y accesible el Subdirector de Recursos?

## **JEFES DE ESTUDIO**

*Jesús Alonso*

### **42. Juicio global que te merece el Jefe de estudios en sus funciones**

43. ¿Es fácilmente localizable y accesible?
44. ¿Es adecuada la supervisión y coordinación vertical (entre cursos y asignaturas consecutivas)?
45. ¿Es adecuada la supervisión y coordinación horizontal (entre cursos y asignaturas consecutivas)?
46. ¿Es adecuado el desarrollo de las juntas de evaluación?
47. ¿Es adecuado el equilibrio que establece entre intereses de profesores, Escuela y alumnos?

*Ana María Santos*

### **48. Juicio global que te merece el Jefe de estudios en sus funciones**

49. ¿Es fácilmente localizable y accesible?
50. ¿Es adecuada la supervisión y coordinación vertical (entre cursos y asignaturas consecutivas)?
51. ¿Es adecuada la supervisión y coordinación horizontal (entre cursos y asignaturas consecutivas)?
52. ¿Es adecuado el desarrollo de las juntas de evaluación?
53. ¿Es adecuado el equilibrio que establece entre intereses de profesores, Escuela y alumnos?

*Damián Laloux*

### **54. Juicio global que te merece el Jefe de estudios en sus funciones**

55. ¿Es fácilmente localizable y accesible?
56. ¿Es adecuada la supervisión y coordinación vertical (entre cursos y asignaturas consecutivas)?
57. ¿Es adecuada la supervisión y coordinación horizontal (entre cursos y asignaturas consecutivas)?
58. ¿Es adecuado el desarrollo de las juntas de evaluación?
59. ¿Es adecuado el equilibrio que establece entre intereses de profesores, Escuela y alumnos?

*Alejandro García*

### **60. Juicio global que te merece el Jefe de estudios en sus funciones**

61. ¿Es fácilmente localizable y accesible?
62. ¿Es adecuada la supervisión y coordinación vertical (entre cursos y asignaturas consecutivas)?

63. ¿Es adecuada la supervisión y coordinación horizontal (entre cursos y asignaturas consecutivas)?
64. ¿Es adecuado el desarrollo de las juntas de evaluación?
65. ¿Es adecuado el equilibrio que establece entre intereses de profesores, Escuela y alumnos?

## **DIRECTORES DE MÁSTER**

*Javier García*

### **66. Juicio global que te merece el Director de Máster en sus funciones**

67. ¿Es fácilmente localizable y accesible?
68. ¿Es adecuada la supervisión y coordinación académica?
69. ¿Es adecuado el número y desarrollo de las reuniones con los profesores?
70. ¿Es adecuada la planificación de horarios de clase, exámenes, etc?
71. ¿Es adecuada la selección y admisión de los alumnos?
72. ¿Consideras adecuada la estructura y contenidos del máster teniendo en cuenta sus objetivos (máster profesional o en investigación)?
73. ¿Consideras adecuadas las relaciones entre la dirección del máster con las empresas del sector?

*Antonio Fernández*

### **74. Juicio global que te merece el Director de Máster en sus funciones**

75. ¿Es fácilmente localizable y accesible?
76. ¿Es adecuada la supervisión y coordinación académica?
77. ¿Es adecuado el número y desarrollo de las reuniones con los profesores?
78. ¿Es adecuada la planificación de horarios de clase, exámenes, etc?
79. ¿Es adecuada la selección y admisión de los alumnos?
80. ¿Consideras adecuada la estructura y contenidos del máster teniendo en cuenta sus objetivos (máster profesional o en investigación)?
81. ¿Consideras adecuadas las relaciones entre la dirección del máster con las empresas del sector?

*Luis Rouco*

### **82. Juicio global que te merece el Director de Máster en sus funciones**

83. ¿Es fácilmente localizable y accesible?
84. ¿Es adecuada la supervisión y coordinación académica?
85. ¿Es adecuado el número y desarrollo de las reuniones con los profesores?
86. ¿Es adecuada la planificación de horarios de clase, exámenes, etc?
87. ¿Es adecuada la selección y admisión de los alumnos?
88. ¿Consideras adecuada la estructura y contenidos del máster teniendo en cuenta sus objetivos (máster profesional o en investigación)?
89. ¿Consideras adecuadas las relaciones entre la dirección del máster con las empresas del sector?

*Pablo García*

### **90. Juicio global que te merece el Director de Máster en sus funciones**

91. ¿Es fácilmente localizable y accesible?
92. ¿Es adecuada la supervisión y coordinación académica?
93. ¿Es adecuado el número y desarrollo de las reuniones con los profesores?
94. ¿Es adecuada la planificación de horarios de clase, exámenes, etc?
95. ¿Es adecuada la selección y admisión de los alumnos?
96. ¿Consideras adecuada la estructura y contenidos del máster teniendo en cuenta sus objetivos (máster profesional o en investigación)?

97. ¿Consideras adecuadas las relaciones entre la dirección del máster con las empresas del sector?

### **IIT**

#### **98. Juicio global que te merece la Dirección del IIT en sus funciones**

99. ¿Sabe delegar?
100. ¿Fomenta el trabajo en equipo?
101. ¿Te hace partícipe de los retos, objetivos y problemas del Instituto?
102. ¿Tiene en cuenta las sugerencias que se le formulan valorándolas y discutiéndolas razonadamente?
103. ¿Hace un uso adecuado del Consejo del IIT?
104. ¿Transmite con diligencia y claridad la información y las directrices que vienen de la Dirección de la Escuela?
105. ¿Transmite tus inquietudes a la Dirección de la Escuela cuando éstas superan sus competencias?
106. ¿Es fácilmente localizable y accesible?
107. ¿Demuestra preocupación y sensibilidad por el lado humano de sus profesores e investigadores?
108. ¿Demuestra preocupación por tu carrera profesional: promoción, formación, etc.?
109. ¿Es adecuada la gestión económica del IIT?
110. ¿Fomenta la investigación en campos con financiación insuficiente pero con razonables expectativas de financiación futura?
111. ¿Tiene visión estratégica (decisiones con visión de largo plazo, intuición sobre las oportunidades y amenazas futuras)?
112. ¿Defiende los intereses del Instituto con efectividad?
113. ¿Defiende adecuadamente los intereses particulares del Instituto al considerar que estos intereses están supeditados al interés general de la Escuela?
114. ¿Fomenta las actividades relacionadas con la promoción de la justicia y otras actividades de orientación social?
115. ¿Ayuda a contactar con empresas para obtener proyectos de investigación?
116. ¿Apoya en la negociación y formalización de contratos y convenios de colaboración?
117. ¿Ayuda a profesores e investigadores del IIT en la supervisión y gestión de los investigadores en formación?
118. ¿Las reuniones de profesores e investigadores sirven para informar adecuadamente de las oportunidades para la financiación de proyectos de investigación?
119. ¿La Dirección del IIT facilita la creación de grupos de trabajo multidisciplinares poniendo en contacto a profesores e investigadores de diferentes áreas de conocimiento (por ejemplo mediante las reuniones quincenales)?
120. ¿El servicio de documentación del IIT proporciona los medios documentales adecuados para la investigación (revistas, libros, acceso a bases de datos, etc.)?
121. ¿El servicio de secretaría del IIT ayuda en la gestión de proyectos de investigación (facturación, gestión de pedidos, etc.)?
122. ¿Qué parte del total de investigación que realizas lo llevas a cabo en el IIT?

### **SERVICIOS**

#### **123. Juicio global que te merece el servicio informático que recibes**

124. ¿Es adecuada la rapidez con que el servicio informático resuelve tus problemas informáticos?
125. ¿Son adecuados a las necesidades los conocimientos mostrados por el personal informático que te atiende?

- 126. ¿Es adecuada la organización del trabajo (prioridades, horario de atención, etc.) del personal informático que te atiende?
- 127. ¿Se ajusta a tus necesidades tu ordenador personal
- 128. ¿Se ajustan a tus necesidades otros equipos informáticos (impresora, etc.)?

**129. Juicio global que te merece el Servicio de bedeles**

- 130. ¿Encuentras a un bedel cuando lo necesitas?
- 131. ¿Es adecuado el servicio de correo interno?

**132. Juicio global que te merece la Secretaría de ICAI**

- 133. ¿Te comunican los cambios de horario y otras incidencias en la docencia con la rapidez adecuada?
- 134. ¿Te atienden con amabilidad y diligencia cuando solicitas su colaboración (avisos a los alumnos, localización de profesores, etc.)?

**135. Juicio global que te merece el Servicio de limpieza**

- 136. ¿Te parece limpia la Escuela?
- 137. ¿Te parecen limpios los baños?
- 138. Consideras que limpian tu despacho adecuadamente?

**OTROS**

- 139. ¿Consideras que esta encuesta afectará en la toma de decisiones futuras y en la calidad de los servicios que vas a recibir?
- 140. ¿Cómo valoras la calidad de este cuestionario?